

AJF4400AOW



<hr/>		<hr/>	
EN	Refrigerator	User Manual	1
FR	Réfrigérateur	Guide d'utilisation	18

ARTHUR MARTIN

Index

BEFORE USING THE APPLIANCE	2
General warnings	2
Old and out-of-order fridges	4
Safety warnings	4
Installing and operating your fridge freezer	5
Before using your fridge freezer	5
THE VARIOUS FUNCTION AND POSSIBILITIES	6
Thermostat Setting	6
Warnings for Temperature Settings	6
Accessories	7
Making Ice cubes (Ice tray).....	7
Plastic scraper	7
Fresh dial	8
Adjustable Door Shelf	8
ARRANGING FOOD IN THE APPLIANCE	9
Refrigerator compartment.....	9
Freezer compartment	9
CLEANING AND MAINTENANCE	13
Defrosting	14
Refrigerator compartment.....	14
Freezer compartment	14
Replacing LED lighting	14
TRANSPORTATION AND CHANGING OF	15
INSTALLATION POSITION	15
Repositioning the door.....	15
BEFORE CALLING YOU'RE AFTER SALES SERVICE	15
Tips for saving energy	16
THE PARTS OF THE APPLIANCE AND THE COMPARTMENTS	17

PART - 1. BEFORE USING THE APPLIANCE

General warnings

WARNING: Keep the ventilation openings of the Fridge Freezer clear from obstruction.

WARNING: Do not use mechanical devices or other means to accelerate the defrosting process, other than those recommended by the manufacturer.

WARNING: Do not use electrical appliances inside the food storage compartments of the appliance, unless they are of the type recommended by the manufacturer.

WARNING: Do not damage the refrigerant circuit.

WARNING: In order to avoid any hazards resulting from the instability of the appliance, it must be fixed in accordance with the following instructions:

- If your appliance uses R600a as a refrigerant (this information will be provided on the label of the cooler) you should take care during transportation and installation to prevent the cooler elements from being damaged. R600a is an environmentally friendly and natural gas, but it is explosive. In the event of a leak due to damage of the cooler elements, move your fridge away from open flames or heat sources and ventilate the room where the appliance is located for a few minutes.
- While carrying and positioning the fridge, do not damage the cooler gas circuit.
- Do not store explosive substances such as aerosol cans with a flammable propellant in this appliance.
- This appliance is intended to be used in household and domestic applications such as:
 - staff kitchen areas in shops, offices and other working environments.
 - farm houses and by clients in hotels, motels and other resi-

dential type environments.

- bed and breakfast type environments;
- catering and similar non-retail applications.
- If the socket does not match the refrigerator plug, it must be replaced by the manufacturer, a service agent or similarly qualified persons in order to avoid a hazard.
- A specially grounded plug has been connected to the power cable of your refrigerator. This plug should be used with a specially grounded socket of 16 amperes. If there is no such socket in your house, please have one installed by an authorised electrician.
- This appliance can be used by children aged from 8 years and above and persons with reduced physical, sensory or mental capabilities or lack of experience and knowledge if they have been given supervision or instruction concerning use of the appliance in a safe way and understand the hazards involved. Children shall not play with the appliance. Cleaning and user maintenance shall not be made by children without supervision.
- If the supply cord is damaged, it must be replaced by the manufacturer, an authorised service agent or similar qualified persons, in order to avoid a hazard.
- This appliance is not intended for use at altitudes exceeding 2000 m.

Old and out-of-order fridges

- If your old fridge has a lock, break or remove the lock before discarding it, because children may get trapped inside it and may cause an accident.
- Old fridges and freezers contain isolation material and refrigerant with CFC. Therefore, take care not to harm environment when you are discarding your old fridges.



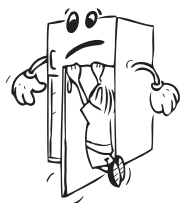
Please ask your municipal authority about the disposal of the WEEE reuse, recycle and recovery purposes.

Notes:

- Please read the instruction manual carefully before installing and using your appliance.
We are not responsible for the damage occurred due to misuse.
- Follow all instructions on your appliance and instruction manual, and keep this manual in a safe place to resolve the problems that may occur in the future.
- This appliance is produced to be used in homes and it can only be used in domestic environments and for the specified purposes. It is not suitable for commercial or common use. Such use will cause the guarantee of the appliance to be cancelled and our company will not be responsible for losses incurred.
- This appliance is produced to be used in houses and it is only suitable for cooling / storing food. It is not suitable for commercial or common use and/or for storing substances except for food. Our company is not responsible for losses to be incurred in the contrary case.

Safety warnings

- Do not connect your fridge freezer to the mains electricity supply using an extension lead.
- Do not plug in damaged, torn or old plugs.
- Do not pull, bend or damage the cord.



- This appliance is designed for use by adults, do not allow children to play with the appliance or let them hang off the door.
- Never touch the power cord/plug with wet hands as this could cause a short circuit or electric shock.
- Do not place glass bottles or beverage cans in the ice-making compartment as they can burst as the contents freeze.
- Do not place explosive or flammable material in your fridge. Place drinks with high alcohol content vertically in the fridge compartment and make sure that their tops are tightly closed.

- When removing ice from the ice-making compartment, do not touch it. Ice may cause frost burns and/or cuts.
- Do not touch frozen goods with wet hands. Do not eat ice-cream or ice cubes immediately after you have taken them out of the ice-making compartment.
- Do not re-freeze frozen goods after they have melted. This may cause health issues such as food poisoning.
- Do not cover the body or top of fridge with lace. This affects the performance of your fridge.
- Secure any accessories in the fridge during transportation to prevent damage to the accessories.



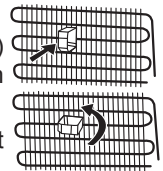
Installing and operating your fridge freezer

Before starting to use your fridge freezer, you should pay attention to the following points:

- The operating voltage for your fridge freezer is 220-240 V at 50Hz.
- We do not accept responsibility for any damages that occur due to ungrounded usage.
- Place your fridge where it will not be exposed to direct sunlight.
- Your appliance should be at least 50 cm away from stoves, gas ovens and heater cores, and at least 5 cm away from electrical ovens.
- Your fridge freezer should never be used outdoors or exposed to rain.
- When your fridge freezer is placed next to a deep freezer, there should be at least 2 cm between them to prevent humidity forming on the outer surface.
- Do not place anything on your fridge freezer, and install your fridge in a suitable place so that at least 15 cm of free space is available above it.
- Do not place heavy items on the appliance.
- Use the adjustable front legs to make sure your appliance is level and stable. You can adjust the legs by turning them in either direction. This should be done before placing food in the fridge.



- Before using your fridge freezer, wipe all parts with a solution of warm water and a teaspoon of sodium bicarbonate, then rinse with clean water and dry. Place all parts in the fridge after cleaning.
- Install the plastic distance guide (the part with black vanes at the rear) by turning it 90° (as shown in the figure) to prevent the condenser from touching the wall.
- The refrigerator should be placed against a wall with a free space not exceeding 75 mm.



Before using your fridge freezer

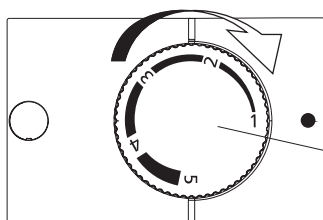
- When using your fridge freezer for the first time, or after transportation, keep it in an upright position for at least 3 hours before plugging into the mains. This allows efficient operation and prevents damage to the compressor.
- Your fridge freezer may have a smell when it is operated for the first time. This is normal and the smell will fade away when your fridge freezer starts to cool.



PART - 2. THE VARIOUS FUNCTION AND POSSIBILITIES

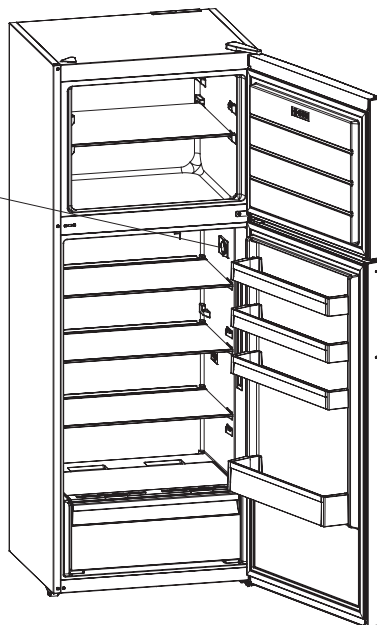
Thermostat Setting

The freezer and refrigerator thermostat automatically regulates the inside temperature of the compartments. By rotating the knob from position 1 to 5, colder temperatures can be obtained. In cold seasons you can set lower thermostat positions in order to decrease the energy consumption.



Thermostat level;

- 1 – 2 : For short-term storage of food in the freezer compartment, you can set the knob between minimum and medium position.
- 3 – 4 : For long-term storage of food in the freezer compartment, you can set knob to the medium position.
- 5 – MAX : For freezing the fresh food. The appliance will work longer. Once the food is fully frozen reset the thermostat to its original position.



Warnings for Temperature Settings

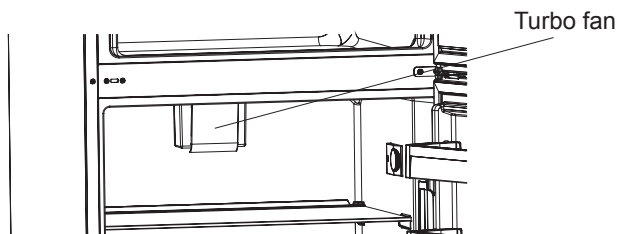
- The ambient temperature, temperature of the freshly stored food and how often the door is opened affects the temperature in the refrigerator compartment. If required, change the temperature setting.
- It is not recommended that you operate your fridge in environments colder than 10°C in terms of its efficiency.
- The thermostat should be set by taking into consideration how often the fresh food and freezer doors are opened and closed, how much food is stored in the refrigerator, and the environment in which the refrigerator is located.
- When you first switch on the appliance, you should ideally try to run it without any food in for 24 hours and not open the door. If you need to use it straight away, try not to put a large quantity of food inside.
- A 5 minute delay function is included to prevent damage to the compressor of your fridge, when you unplug it and then plug it in again to operate it, or when an energy breakdown occurs. Your fridge will start to operate normally after 5 minutes.
- Your fridge is designed to operate in the ambient temperature intervals stated in the standards, according to the climate class stated in the information label. It is not recommended that your fridge is operated in the environments which are out of the

stated temperature intervals. This will reduce the cooling efficiency of the fridge.

- This appliance is designed for use at an ambient temperature within the 10°C - 43°C range.

Climate class	Ambient Temperature (°C)
T	Between 16 and 43 °C
ST	Between 16 and 38 °C
N	Between 16 and 32 °C
SN	Between 10 and 32 °C

If the turbo fan is available on your product:

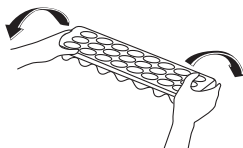
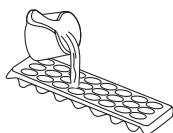


Do not block air inlet and outlet openings when storing food, otherwise air circulation provided by the turbo fan will be impaired.

Accessories

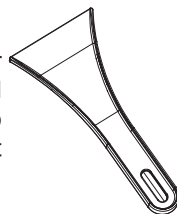
Making Ice cubes (Ice tray)

- Fill the ice tray with water and place in the freezer compartment.
- After the water has completely turned into ice, you can twist the tray as shown below to remove the ice cubes.



Plastic scraper

After a period of time frost will build up in certain areas in the freezer compartment. The frost accumulated in the freezer should be removed periodically. Use the plastic scraper provided if necessary. Do not use sharp metal objects for this operation. They could puncture the refrigerator circuit and cause irreparable damage to the unit.

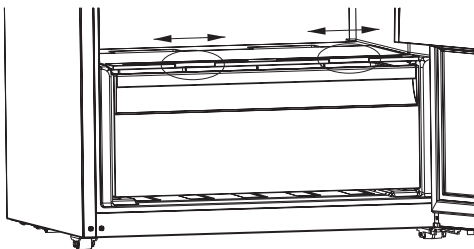


Fresh dial

When the humidity controller is in the closed position, it allows fresh fruit and vegetables to be stored for longer.

If the crisper is completely full, open the fresh dial located in front of the crisper. This allows the air in the crisper and humidity rate to be controlled and the storage life of the food in the crisper will be increased.

If you see any condensation on the glass shelf, the humidity control should be set in the open position.



Adjustable Door Shelf

- Six different height adjustments can be made to provide storage areas that you need by adjustable door shelf.
- To change the position of adjustable door shelf ; Hold the bottom of the shelf and pull the buttons on the side of the door shelf direction of arrow (Fig.1).
- Position door shelf the height you need by moving up and down. After you get the position that you want the door shelf, release the buttons on the side of the door shelf (Fig.2) Before releasing the door shelf, move up down and make sure the door shelf is fixed.

Note: Before moving door shelf is loaded, you must hold the shelf by supporting the bottom.

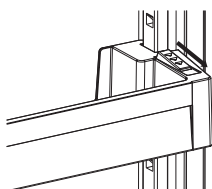


Figure -1

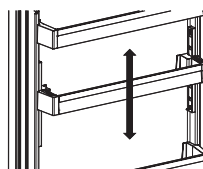


Figure -2

Otherwise, door shelf could fall off the rails due to the weight. So damage may occur on the door shelf or rails.

Visual and text descriptions on the accessories section may vary according to the model of your appliance.

PART - 3. ARRANGING FOOD IN THE APPLIANCE

Refrigerator compartment

- To reduce humidity and the consequent increase in frost, never place liquids in unsealed containers in the refrigerator. Frost tends to concentrate in the coldest parts of the evaporating liquid and in time will require more frequent defrosting.
- Never place warm food in the refrigerator. Warm food should be allowed to cool at room temperature and should be arranged to ensure adequate air circulation in the refrigerator compartment.
- Nothing should touch the back wall of the appliance as it will cause frost and packaging to stick to it. Do not open the refrigerator door too frequently.
- Arrange meat and cleaned fish (wrapped in packages or sheets of plastic) which you intend to use in 1-2 days, in the bottom section of the refrigerator compartment (that is above the crisper) as this is the coldest section and will ensure the best storage conditions.
- Store fruit and vegetable items loose in the crisper containers.

Some suggestions on the placing and storage of your food in the refrigerator compartment are provided below.

Food	Maximum Storing time	Where to place in the fridge department
Vegetables and fruits	1 week	Vegetable bin
Meat and fish	2 - 3 Days	Wrapped in plastic foil or bags or in a meat container (on the glass shelf)
Fresh cheese	3 - 4 Days	In special door shelf
Butter and margarine	1 week	In special door shelf
Bottled products milk and yoghurt	Until the expiry date recommended by the producer	In special door shelf
Eggs	1 month	In the egg shelf
Cooked food		All shelves

NOTE: Potatoes, onions and garlic should not be stored in the refrigerator.

Freezer compartment

- Use the freezer for storing deep-frozen or frozen food for long periods of time and making ice cubes.
- When freezing fresh food, ensure that as much of the food surface as possible is in contact with the cooling surface.
- Do not store fresh food next to frozen food as it can thaw the frozen food.
- When freezing fresh food (e.g. meat, fish and mincemeat), divide it into portions that you will consume in one sitting.
- Once the unit has been defrosted replace the food in the freezer and remember to consume them in as short period of time.

- Never place warm food in the freezer compartment, as it will disturb the frozen food.
- When storing the frozen food, the instructions shown on the packaging should always be followed carefully and if no information is provided food should not be stored for more than 3 months from the purchased date.
- When buying frozen food, ensure that it has been frozen at a suitable temperatures and that the packaging is intact.
- Frozen food should be transported in appropriate containers to maintain the quality of the food and should be put into the freezer as quickly as possible.
- If a frozen food package shows signs of humidity and abnormal swelling it is probable that it has been previously stored at an unsuitable temperature and that the contents have deteriorated.
- The storage life of frozen foods depends on the room temperature, thermostat setting, how often the door is opened, the type of food and the length of time required to transport the product from the shop to your home. Always follow the instructions printed on the package and never exceed the maximum storage life indicated.

Note that: If you attempt to open the freezer door immediately after closing it, you may find that it does not easily open. This is quite normal. The door will open easily once equilibrium is reached.

Dairy Products	Preparation	Maximum Storing time (months)	Storing Conditions
Packet (Homogenize) Milk	In its own packet	2 - 3	Pure Milk – In its own packet
Cheese-excluding white cheese	In slices	6 - 8	Original package may be used for short storing period. It should be wrapped in foil for longer periods.
Butter, margarine	In its package	6	

	Maximum Storing time (months)	Thawing time in room temperature (hours)	Thawing time in oven (minutes)
Bread	4 - 6	2 - 3	4-5 (220-225 °C)
Biscuits	3 - 6	1 - 1,5	5-8 (190-200 °C)
Pastry	1 - 3	2 - 3	5-10 (200-225 °C)
Pie	1 - 1,5	3 - 4	5-8 (190-200 °C)
Phyllo dough	2 - 3	1 - 1,5	5-8 (190-200 °C)
Pizza	2 - 3	2 - 4	15-20 (200 °C)

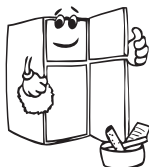
Meat and fish	Preparation	Maximum Storing time (month)
Steak	Wrapping in a foil	6 - 8
Lamb meat	Wrapping in a foil	6 - 8
Veal roast	Wrapping in a foil	6 - 8
Veal cubes	In small pieces	6 - 8
Lamb cubes	In pieces	4 - 8
Minced meat	In packages without using spices	1 - 3
Giblets (pieces)	In pieces	1 - 3
Bologna sausage/salami	Should be packaged even if it has membrane	
Chicken and turkey	Wrapping in a foil	4 - 6
Goose and Duck	Wrapping in a foil	4 - 6
Deer, Rabbit, Wild Boar	In 2.5 kg portions and as fillets	6 - 8
Freshwater fishes (Salmon, Carp, Crane, Siluroidea)	After cleaning the bowels and scales of the fish, wash and dry it; and if necessary, cut off the tail and head.	2
Lean fish; bass, turbot, flounder		4
Fatty fishes (Tunny, Mackarel, bluefish, anchovy)		2 - 4
Shellfish	Cleaned and in bags	4 - 6
Caviar	In its package, aluminium or plastic container	2 - 3
Snails	In salty water, aluminum or plastic container	3

Note: Frozen meat should be cooked as fresh meat after being thawed. If the meat is not cooked after being thawed, it must not be re-frozen.

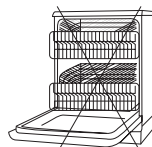
Vegetables and Fruits	Preparation	Maximum Storing time (months)
String beans and beans	Wash and cut into small pieces and boil in water	10 - 13
Beans	Hull and wash and boil in water	12
Cabbage	Cleaned and boil in water	6 - 8
Carrot	Clean and cut to slices and boil in water	12
Pepper	Cut the stem, cut into two pieces, remove the core and boil in water	8 - 10
Spinach	Washed and boil in water	6 - 9
Cauliflower	Take the leaves apart, cut the heart into pieces, and leave it in water with a little lemon juice for a while	10 - 12
Eggplant	Cut to pieces of 2cm after washing	10 - 12
Corn	Clean and pack with its stem or as sweet corn	12
Apple and pear	Peel and slice	8 - 10
Apricot and Peach	Cut into two pieces and remove the stone	4 - 6
Strawberry and Blackberry	Wash and hull	8 - 12
Cooked fruits	Adding 10 % of sugar in the container	12
Plum, cherry, sourberry	Wash and hull the stems	8 - 12

PART - 4. CLEANING AND MAINTENANCE

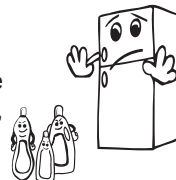
- Disconnect the unit from the power supply before cleaning.
- Do not wash your Fridge Freezer by pouring water on it.
- Make sure that no water enters the lamp housing and other electrical components.
- The refrigerator should be cleaned periodically using a solution of bicarbonate of soda and lukewarm water.



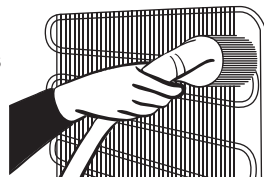
- Clean the accessories separately with soap and water. Do not clean them in the dishwasher.



- Do not use abrasive products, detergents or soaps. After washing, rinse with clean water and dry carefully. When you have finished cleaning, reconnect the plug to the mains supply with dry hands.



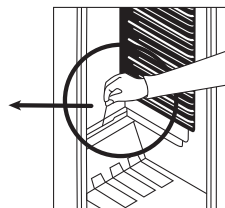
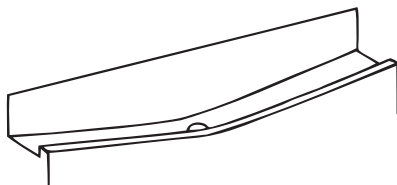
- Clean the condenser with a broom at least twice a year. This will help you to save on energy costs and increase productivity.



THE POWER SUPPLY MUST BE DISCONNECTED.

Defrosting

Refrigerator compartment



- Defrosting occurs automatically in refrigerator compartment during operation; the defrost water is collected by the evaporating tray and evaporates automatically.
- The evaporating tray and the defrost water drain hole should be cleaned periodically with defrost drain plug to prevent the water from collecting on the bottom of the refrigerator instead of flowing out.
- You can also pour 1/2 glass of the water to drain hole to clean inside.

Freezer compartment

The frost, accumulated in the freezer compartment, should be removed periodically. (Use the plastic scraper provided) The freezer compartment should be cleaned in the way as the refrigerator compartment, with the defrost operations of the compartment at least twice a year.

For this;

- The day before you defrost, set the thermostat dial to “5” position to freeze the foods completely.
- During defrosting, frozen foods should be wrapped in several layers of paper and kept in a cool place. The inevitable rise in temperature will shorten their storage life. Remember to use these foods within a relatively short period of time.
- Set thermostat knob to position « • » or unplug the unit; leave the door open until completely defrosted.
- To accelerate the defrosting process one or more basins of warm water can be placed in the freezer compartment.
- Dry the inside of the unit carefully and set the thermostat knob to MAX position.

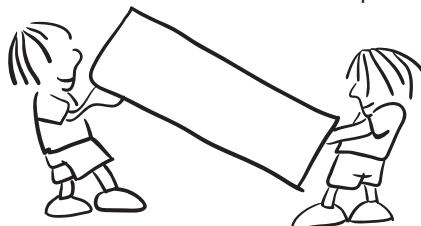
Replacing LED lighting

If your refrigerator has LED lighting contact the help desk as this should be changed by authorized personnel only.

PART - 5. TRANSPORTATION AND CHANGING OF INSTALLATION POSITION

Transportation and changing of Installation position

- The original packages and foamed polystyrene (PS) can be retained if required.
- During transportation, the appliance should be secured with a wide string or a strong rope. The instructions written on the corrugated box must be followed while transporting.
- Before transporting or changing the installation position, all the moving objects (ie,shelves,crisper...) should be taken out or fixed with bands in order to prevent them from getting damaged.



Repositioning the door

- It is not possible to change the opening direction of your refrigerator door, if the door handle on your refrigerator is installed from the front surface of the door.
- It is possible to change the opening direction of the door on models without any handles.
- If the door opening direction of your refrigerator may be changed, you should contact the nearest Authorised Service Agent to have the opening direction changed.

PART - 6. BEFORE CALLING YOU'RE AFTER SALES SERVICE

What to do if your refrigerator does not operate

Check that:

- There is no power,
- The general switch in your home is disconnected,
- The thermostat setting is on the « • » position,
- The socket is not faulty. To check this, plug in another appliance that you know is working into the same socket.

What to do if your refrigerator performs poorly

Check that:

- You have not overloaded the appliance,
- The doors are closed properly,
- There is no dust on the condenser,
- There is enough space at the rear and side walls.

If there is noise:

The cooling gas which circulates in the refrigerator circuit may make a slight noise (bubbling sound) even when the compressor is not running. Do not worry this is quite normal. If you hear any other sounds, check that:

- The appliance is level,
- Nothing is touching the rear of the appliance,
- The objects on the appliance are vibrating.

If humidity builds up inside the fridge:

- Is the food packed properly? Are the containers dry before being placed in the fridge?
- Are the fridge doors opened frequently? Humidity of the room gets in the fridge when the doors are opened. Humidity build up will be faster when you open the doors more frequently, especially if the humidity of the room is high.
- Building up of water drops on the rear wall after automatic defrosting is normal (in Static Models).

If the doors do not open and close properly:

- Do the food packages prevent the door from closing?
- Are the door compartments, shelves and drawers located properly?
- Are door joints broken or torn?
- Is your fridge on a level surface?

IMPORTANT NOTES:

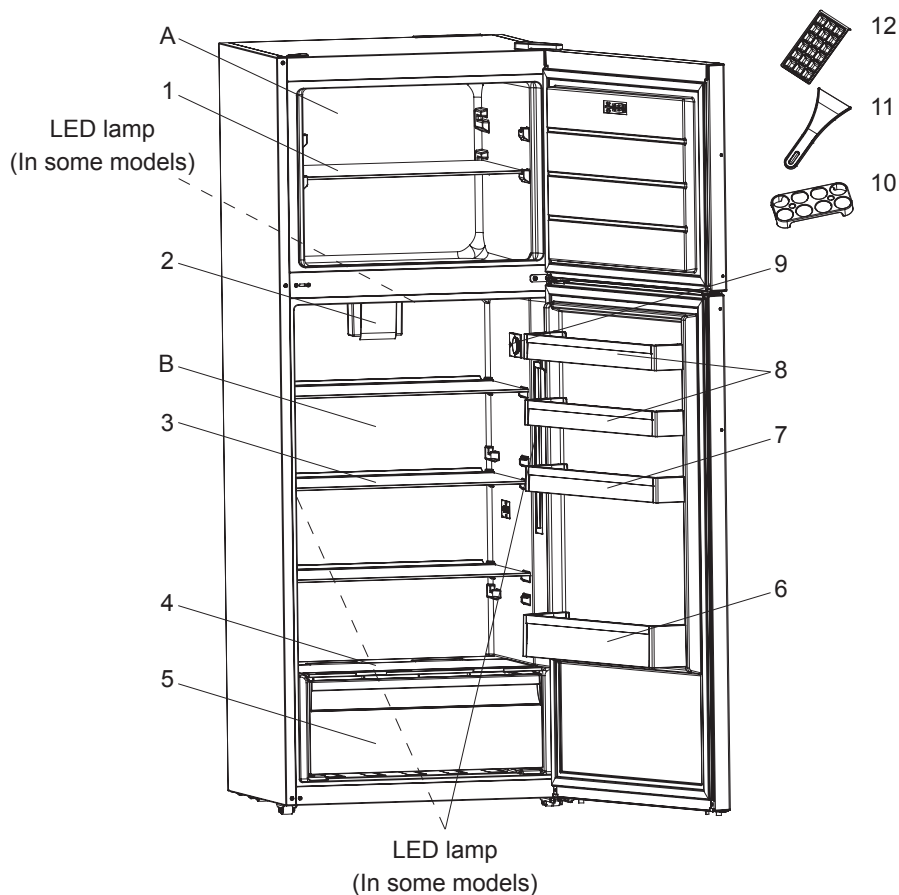
- In the case of a sudden loss of power, or unplugging and plugging in the plug to the electrical socket, the compressor protective thermal element will be opened as the pressure of the gas in the cooling system of your refrigerator has not yet been balanced. 4 or 5 minutes later, your refrigerator will start to operate, this is normal.
- If you don't intend to use your refrigerator for a long time (such as on summer holidays), please disconnect the plug from the socket. Clean your refrigerator as per Part 4 of this document and leave the door open to prevent any humidification or odor formation.
- If there is still a problem with your refrigerator although you have followed the instructions in this book, please consult your nearest authorised service centre.
- The life cycle of this product is determined and proclaimed by the Ministry of Industry. The period for making spare parts available for the product to be able to fulfill its functions is 10 years.

Tips for saving energy

1. Install the appliance in a cool, well ventilated room , but not in direct sunlight and not near a heat source (radiator, cooker.. etc). Otherwise use an insulating plate.
2. Allow warm food and drinks to cool down outside the appliance.
3. When thawing frozen food, place it in the refrigerator compartment. The low temperature of the frozen food will help to cool the refrigerator compartment when it is thawing. This will help to save energy. If the frozen food is put out, it results in a waste of energy.
4. Cover drinks or other liquids when placing them in the appliance Otherwise humidity increases in the appliance. Therefore, the working time gets longer. Also covering drinks and other liquids helps to preserve smell and taste.
5. Try to avoid keeping the doors open for long periods or opening the doors too frequently as warm air will enter the cabinet and cause the compressor to switch on unnecessarily often.
6. Keep the covers of the different temperature compartments (crisper, chiller ...etc) closed
7. Door gasket must be clean and pliable. Replace gaskets if worn.
8. It is possible to store more food by removing freezer shelf. Energy consumption is declared with maximum load and without freezer shelf.

PART - 7.

THE PARTS OF THE APPLIANCE AND THE COMPARTMENTS



This presentation is only for information about the parts of the appliance.
Parts may vary according to the appliance model.

A. Freezer compartment

B. Fridge compartment

- 1. Freezer compartment shelf
- 2. Turbo fan *
- 3. Fridge compartment shelves
- 4. Crisper cover
- 5. Crisper
- 6. Bottle shelf

- 7. Adjustable door shelf * / Door shelf
- 8. Door shelves
- 9. Thermostat box
- 10. Egg holder
- 11. Plastic scraper
- 12. Ice tray

** In some models*

Sommaire

AVANT D'UTILISER L'APPAREIL.....	19
Avertissements généraux	19
Instructions de sécurité	22
Recommandations.....	22
Montage et mise en marche de l'appareil.....	23
Avant la mise en marche	23
LES DIFFERENTES FONCTION ET POSSIBILITE.....	24
Réglage du thermostat	24
Avertissements relatifs aux réglages de la température.....	24
Accessoires	25
le bac à glaçons;	25
Spatule en plastique	26
Molette du bac à aliments frais	26
Balconnet réglable	26
DISPOSITION DES DENREES DANS L'APPAREIL	27
Compartiment réfrigérateur	27
Compartiment congélateur	27
NETTOYAGE ET ENTRETIEN.....	32
Dégivrage	33
Compartiment réfrigérateur.....	33
Compartiment congélateur	33
EXPEDITION ET REPOSITIONNEMENT	34
AVANT D'APPELER LE SERVICE APRÈS-VENTE	34
Quelques conseils pour économiser de l'énergie.....	36
LES PARTIES DE L'APPAREIL ET LES COMPARTIMENTS	37

Avertissements généraux

AVERTISSEMENT: Maintenir les ouvertures de la pièce dans laquelle se trouve l'appareil ouvertes.

AVERTISSEMENT: N'utilisez pas d'appareils mécaniques ou d'autres moyens en dehors de ceux recommandés par le fabricant pour accélérer le processus de dégivrage.

AVERTISSEMENT: N'utilisez pas les appareils électriques autres que ceux recommandés par le fabricant à l'intérieur du réfrigérateur.

AVERTISSEMENT: N'endommagez pas le circuit réfrigérant.

- Le gaz réfrigérant R600a qui est contenu dans le réfrigérateur est un gaz naturel et non nuisible à l'environnement, mais combustible. Il est donc important de transporter et installer votre réfrigérateur avec soin afin de ne pas endommager les conduits réfrigérants. Dans le cas d'un choc ou fuite de gaz, éviter tout contact avec une flamme ou un foyer à proximité et ventiler le local.
- Il est recommandé de ne pas utiliser des objets métalliques pointus ou autres objets artificiels pour accélérer la décongélation.
- Ne conservez pas les substances explosives telles que les générateurs d'aérosol avec propulseur inflammable dans cet appareil.
- Cet appareil est conçu pour être utilisé à domicile et dans les endroits suivants : (excluant les utilisations professionnelles).

- espaces cuisines se trouvant dans les magasins, bureaux et tout autre environnement de travail;
- maisons de campagne et chambres d'hôtels, de motels et tout autre espace résidentiel;
- environnement familial;
- service de restauration et lieu similaire;
- Ne pas mettre en marche au moyen d'un programmeur, d'une minuterie, ou d'un système de commande à distance séparé ou tout autre dispositif qui met l'appareil sous tension automatiquement.
- Si la prise murale ne correspond pas à la fiche du réfrigérateur, elle doit être remplacée par un installateur qualifié afin d'éviter un danger.
- Cet appareil ne doit pas être utilisé par les personnes (y compris les enfants) ayant des capacités physiques, sensorielles ou mentales réduites ou par des personnes ne possédant pas l'expérience ou la connaissance requise. Elles ne peuvent être autorisées à utiliser cet appareil qu'après avoir été formées ou bien sous la supervision d'une personne responsable de leur sécurité. Les enfants doivent être surveillés afin de s'assurer qu'ils ne jouent pas avec cet appareil.
- Une prise spéciale est installée au câble d'alimentation de votre appareil. Cette prise doit être obligatoirement branchée sur une prise murale avec terre, d'une valeur d'au moins 16 ampères. Si vous ne disposez pas d'une telle prise murale, veuillez la faire installer par un électricien qualifié.
- Si le cordon d'alimentation est endommagé, il doit être remplacé par le fabricant ou par un agent de maintenance ou une personne dûment qualifiée.

- Cet appareil ne doit pas être utilisé par des enfants de moins de 8 ans, ou par des personnes dont les capacités physiques, sensorielles ou mentales sont limitées, ou manquant d'expérience ou de connaissances requises, les empêchant d'utiliser cet appareil sans risque lorsqu'ils sont sans surveillance ou en l'absence d'instructions d'une personne responsable leur assurant une utilisation de l'appareil sans danger, après une explication des risques auxquels ils s'exposent. Les enfants ne doivent pas jouer avec l'appareil. Les opérations de nettoyage et d'entretien effectués par des enfants doivent se faire sous la supervision d'une personne responsable.
- Cet appareil n'est pas prévu pour une utilisation à des altitudes supérieures à 2000 m.

Instructions de sécurité

- Ne pas utiliser d'appareils électriques à l'intérieur du réfrigérateur.
- Si cet appareil sert à remplacer un vieux réfrigérateur, retirez-le ou détruisez les fermetures avant de vous débarrasser de l'appareil. Ceci permet d'éviter aux enfants de s'enfermer dans l'appareil et de mettre ainsi leur vie en danger.
- Les réfrigérateurs et congélateurs hors d'usage renferment des gaz calorifuges et réfrigérants qui doivent être évacués correctement. Veillez à ce que l'ancien réfrigérateur soit mis au rebut correctement. Veuillez contacter les autorités locales de votre région pour obtenir des renseignements concernant la mise au rebut et les endroits appropriés. Parfois le revendeur reprend l'ancien réfrigérateur. Assurez-vous que les tubes frigorifiques ne sont pas endommagés avant la mise à la décharge.



Les produits électriques et électroniques usagés ne doivent pas être jetés avec les ordures ménagères. Renseignez-vous auprès du revendeur où vous avez acheté ce produit pour obtenir la marche à suivre en matière de recyclage.

Remarque importante:



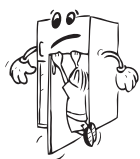
Important ! Avant de mettre votre appareil en route, veuillez lire attentivement ce guide d'installation et d'utilisation afin de vous familiariser plus rapidement avec son fonctionnement. Conservez cette notice d'utilisation avec votre appareil.

A la réception de l'appareil, vérifiez qu'il ne soit pas endommagé et que les pièces et accessoires soient en parfait état.

N'utilisez pas un appareil endommagé. En cas de doute, vérifiez auprès de votre vendeur.

Recommandations

- Ne pas utiliser des adaptateurs ou joints qui pourraient provoquer le surchauffage ou l'incendie.
- Ne pas brancher sur la fiche des câbles abîmés et courbés.
- Ne tordez pas et ne pliez pas les câbles.



- Ne pas permettre aux enfants de jouer avec l'appareil. Les empêcher de s'asseoir sur les clayettes ou de se suspendre à la porte.
- Pour racle le givre formé dans la partie congélateur, ne pas utiliser des objets métalliques tranchants qui pourraient abîmer le corps du congélateur et créer des dommages irréversibles. Pour faire cela, utiliser un grattoir en plastique.
- Ne pas insérer la fiche dans la prise avec les mains mouillées.
- Afin d'éviter le danger d'explosion des bouteilles ou boîtes métalliques qui contiennent des liquides gazeux, ne pas les placer dans la partie congélation.
- Les bouteilles contenant de l'alcool en grande quantité doivent être soigneusement rebouchées et placées perpendiculairement dans l'appareil.
- Ne pas toucher la surface réfrigérante avec les mains mouillées, afin d'éviter le risque d'être brûlé ou blessé.

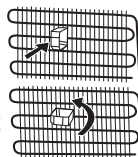
- Ne pas manger le givre issu de la partie congélateur.

Montage et mise en marche de l'appareil



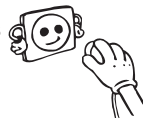
Avertissement! Cet appareil doit être branché à une prise avec mise à la terre. Lors de l'installation de l'appareil, veillez à ce que le câble d'alimentation ne soit pas coincé dessous, auquel cas il serait endommagé et à remplacer impérativement.

- Cet appareil fonctionne sur courant alternatif 220-240 V et 50 Hz.
- Vous pouvez demander au service agréé le montage et la mise en marche de l'appareil gratuitement.
- Avant d'effectuer le raccordement électrique, assurez-vous que le voltage indiqué sur la plaque signalétique correspond au voltage de l'installation électrique de votre habitation.
- Prévoir une prise ménagère pour la fiche . A défaut de celle-ci, il est recommandé d'appeler un électricien.
- Le fabricant décline toute responsabilité en cas de non-raccordement à la terre conformément aux recommandations de cette brochure.
- N'exposez pas l'appareil aux rayons directs du soleil.
- Cet appareil ne doit pas être utilisé en plein air, ni exposé à la pluie.
- Le réfrigérateur doit être installé à l'écart de toutes sources de chaleur ; prévoir un endroit permettant une ventilation d'air suffisante et une distance de 50 cm quand il s'agit des radiateurs, poêles à gaz et à charbon, de 2 cm au minimum quand il s'agit des poêles électriques.
- Dans le cas où le réfrigérateur est installé près d'un autre réfrigérateur ou d'un congélateur, prévoir une distance d'au moins 2 cm pour éviter la condensation.
- Evitez de placer des objets lourds ou un grand nombre d'objets sur l'appareil.
- Prévoyez un espace d'au moins 15 cm au-dessus de l'appareil.
- La base de l'appareil doit être stable et horizontale. Utilisez les pieds réglables situés à l'avant de l'appareil pour compenser les irrégularités du sol.
- L'extérieur de l'appareil et les accessoires intérieurs doivent être nettoyés avec une solution d'eau et de savon liquide. L'intérieur doit être nettoyé avec du bicarbonate de soude dissous dans de l'eau tiède. Séchez avec soin et remettez les accessoires en place.
- Installez le plastique d'ajustement de la distance (la partie comportant les ailettes noires — l'arrière) en le tournant dans l'intervalle d'un angle de 90° comme l'illustre la figure pour éviter que le condenseur ne touche au mur.
- Le réfrigérateur doit être placé contre le mur à une distance de dégagement maximale de 75 mm.



Avant la mise en marche

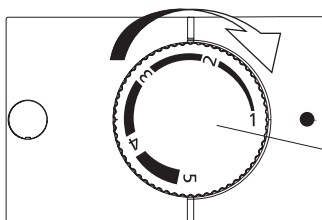
- Attendez 3 heures avant de brancher l'appareil afin de garantir des performances optimales.
- Votre appareil neuf peut avoir une odeur particulière. Celle-ci disparaîtra une fois qu'il commencera à se refroidir.



PARTIE 2. LES DIFFERENTES FONCTION ET POSSIBILITE

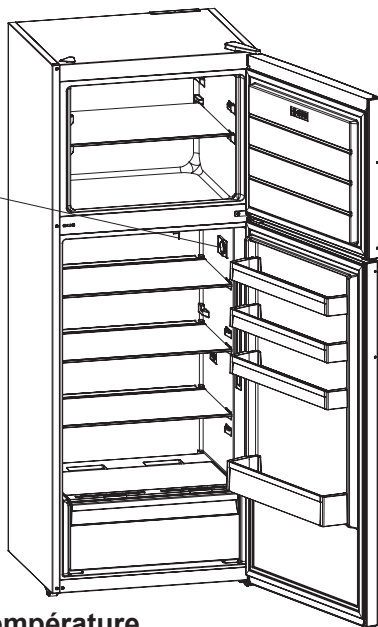
Réglage du thermostat

La température intérieure des compartiments est automatiquement réglée par le thermostat du congélateur et du réfrigérateur. Afin d'obtenir des températures plus basses, tournez le bouton à partir de la position 1 vers la position 5. Pendant les saisons froides, vous pouvez régler des positions plus basses pour réduire la consommation d'énergie.



Niveaux du thermostat :

- 1 – 2 : Pour la conservation des aliments dans le compartiment congélateur pour une durée courte, positionner le bouton entre 1 et 2.
- 3 – 4 : Pour la conservation des aliments dans le compartiment congélateur pour une durée longue, positionner le bouton entre 3 et 4.
- 5 – MAX : Pour la congélation de denrées fraîches. L'appareil fonctionnera plus longtemps. Après avoir obtenu la température correcte, vous devez ramener le bouton sur sa position d'origine.



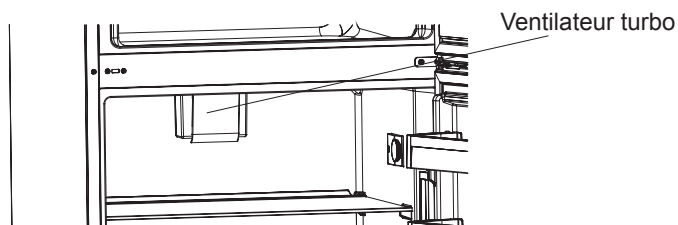
Avertissements relatifs aux réglages de la température

- La température environnante, la température des aliments frais stockés et le nombre de fois que la porte est ouverte, affectent la température dans le compartiment du réfrigérateur. Si nécessaire, changez le réglage de température.
- Nous vous déconseillons de faire fonctionner votre réfrigérateur dans des environnements où la température excède 10°C.
- Le réglage du thermostat doit se faire en tenant compte de la fréquence d'ouverture et de fermeture des portes des compartiments réfrigérateur et congélateur, la quantité de denrées conservées dans le réfrigérateur, ainsi que le cadre qui abrite le réfrigérateur.
- Après avoir branché votre réfrigérateur, celui-ci doit fonctionner pendant 24 heures sans interruption, en fonction de la température ambiante, pour que l'appareil soit suffisamment préparé à bien conserver vos denrées. Évitez d'ouvrir la porte du réfrigérateur avec une certaine fréquence et gardez-vous d'y introduire une quantité importante d'aliments au cours de cette période.
- Une fonction retardatrice d'environ 5 minutes a été prévue pour permettre d'éviter tout dommage au compresseur de votre réfrigérateur pendant l'opération de branchement-débranchement ou après une coupure de l'alimentation électrique. Votre réfrigérateur commencera à fonctionner normalement après 5 minutes.

- Votre réfrigérateur a été fabriqué pour fonctionner à des intervalles de température ambiante précises conformément à la classe climatique figurant sur l'étiquette d'information. Nous vous déconseillons de faire fonctionner votre réfrigérateur dans des environnements non correspondants aux intervalles de température.
- Cet appareil est conçu pour être utilisé à une température ambiante comprise entre 10°C et 43°C.

Classe Climatique	Température Ambiante (°C)
T	Entre 16 et 43 °C
ST	Entre 16 et 38 °C
N	Entre 16 et 32 °C
SN	Entre 10 et 32 °C

Si votre produit est doté d'un ventilateur turbo;

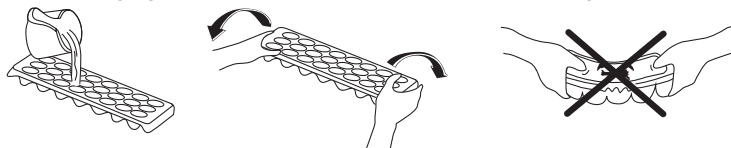


Evitez d'obstruer les orifices d'entrée et de sortie d'air au moment de conserver les aliments. Si vous le faites, la circulation de l'air rendue possible par le ventilateur turbo sera défaillante.

Accessoires

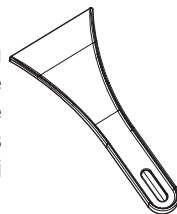
le bac à glaçons;

- Remplir le bac à glaçons au $\frac{3}{4}$ d'eau ; le replacer dans le congélateur.



Spatule en plastique (Dans certains modèles)

Après un certain temps, du gel se formera dans certains endroits du congélateur. Le gel accumulé dans le congélateur doit être enlevé de temps en temps. Utiliser une spatule en plastique si nécessaire pour le faire. Évitez d'utiliser des objets métalliques en pareille situation. Si vous le faites, vous courez le risque de percer le circuit du réfrigérateur, ce qui pourrait entraîner des dégâts irréparables pour l'appareil.

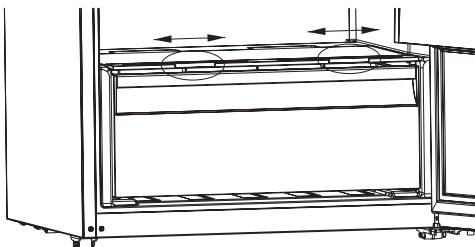


Molette du bac à aliments frais

Lorsque la commande d'humidité est en position fermée, les fruits frais et les légumes sont conservés plus longtemps.

Si le bac à légumes est complètement plein, la molette du bac à aliments frais située en face du bac, doit être ouverte. Par ce moyen, l'air dans le bac et le taux d'humidité seront contrôlés et la vie d'endurance augmentée.

Si vous observez une condensation sur l'étagère en verre, placez la commande d'humidité sur la position ouverte.



Balconnet réglable (Dans certains modèles)

Six réglages de hauteur différents peuvent être effectués par le balconnet réglable pour servir de zones de stockage dont vous avez besoin.

Pour changer la position du balconnet réglable;

Tenez le bas de la clayette et tirez les boutons situés du côté balconnet dans le sens de la flèche. (Fig.1)

Positionnez le balconnet à la hauteur souhaitée en le déplaçant du haut vers le bas.

Une fois la position souhaitée pour le balconnet atteinte, relâchez les boutons situés du côté balconnet (Fig. 2) Avant de relâcher le balconnet, déplacez-le du haut vers le bas et assurez-vous qu'il est fixé.

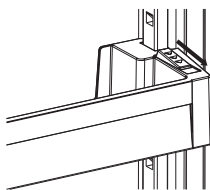


Fig. -1

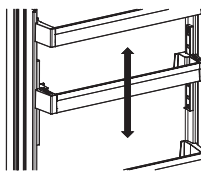


Fig. -2

Remarque : Avant tout déplacement, chargez le balconnet, tenez la clayette par le bas. Autrement, elle peut se détacher des rampes en raison de son poids. Par conséquent, le balconnet ou les rampes peuvent être endommagés.

Les descriptions visuelles et textuelles sur la section des accessoires peuvent varier selon le modèle de votre réfrigérateur.

PARTIE 3. DISPOSITION DES DENREES DANS L'APPAREIL

Compartiment réfrigérateur

- Pour réduire l'humidité et éviter une augmentation conséquente de gel, ne placez jamais des liquides dans des récipients ouverts à l'intérieur du réfrigérateur. Le gel a tendance à se concentrer dans les parties les plus froides de l'évaporateur et nécessitera, avec le temps, plus de dégivrage fréquent.
- N'introduisez jamais des aliments chauds dans le réfrigérateur. Les aliments chauds doivent d'abord refroidir à la température ambiante et être disposés de manière à ce qu'une circulation adéquate d'air soit assurée à l'intérieur du compartiment.
- Aucun objet introduit dans l'appareil ne doit toucher la paroi arrière au risque de faire en sorte que le gel et les emballages s'y collent. Évitez d'ouvrir la porte du réfrigérateur trop fréquemment.
- Disposez la viande et le poisson nettoyés (emballés dans des paquets ou sachets en plastique) à utiliser le jour suivant ou le surlendemain, dans la section inférieure du compartiment réfrigérateur (au-dessus du bac à légumes) puisque ce compartiment est le plus froid et assurera les meilleures conditions de conservation.
- Vous pouvez mettre les fruits et les légumes dans le bac à légumes sans les emballer.

Suggestions relatives à la disposition et à la conservation de vos aliments dans le compartiment réfrigérateur.

Aliment	Durée maximale de conservation	Lieu de conservation Réfrigérateur
Fruits et légumes	1 semaine	le bac à légumes
Viande et poisson	2 — 3 jours	Enveloppé dans des emballages ou des sacs en plastique ou dans un récipient pour viande (sur la clayette en verre)
Fromage frais	3 — 4 jours	Dans la clayette de porte spéciale
Beurre et margarine	1 semaine	Dans la clayette de porte spéciale
Produits en bouteille Lait et yaourt	Jusqu'à la date de péremption recommandée par le producteur	Dans la clayette de porte spéciale
Oeufs	1 mois	Dans le casier d'oeufs
Aliments cuits		Toutes les clayettes

Compartiment congélateur

- Le congélateur est utilisé pour la conservation d'aliments congelés ou surgelés pendant des longues périodes de temps et pour la fabrication de glaçons.
- Pour congeler de la viande fraîche, veillez à ce que le maximum de surface possible de la denrée à congeler soit en contact avec la surface de refroidissement.
- Ne placez pas les aliments frais à côté des aliments déjà congelés, car les aliments congelés pourraient se dégeler.

- Avant la congélation d'aliments frais (viandes, poissons et viande hachée), divisez-les en portions utilisables en une fois.
- Une fois l'unité dégivrée, remplacez les denrées dans le congélateur et n'oubliez pas de les consommer le plus tôt possible.
- Ne placez jamais des aliments chauds dans le congélateur car ce n'est pas recommandé.
- Pour le stockage des aliments surgelés; les instructions mentionnées sur l'emballage des aliments surgelés doivent toujours être respectées à la lettre et si aucune information est marquée, ne stockez pas les aliments pendant plus de 3 mois à compter de la date d'achat.
- Quand vous achetez les aliments surgelés, assurez vous qu'ils ont été surgelés à une température adéquate et que l'emballage est intact.
- Les aliments surgelés doivent être transportés dans des récipients appropriés afin de maintenir leur qualité et doivent être introduits dans le compartiment de congélation de l'appareil dans les meilleurs délais possibles.
- Si un emballage d'aliments surgelés montre des signes d'humidité et de gonflement anormal, il est probable que celui-ci a été conservé précédemment à une température inadéquate et que le contenu est détérioré.
- La durée de conservation des aliments surgelés dépend de la température ambiante, du réglage du thermostat, de la fréquence d'ouverture de la porte, du type d'aliment et du temps requis pour acheminer le produit du magasin à votre domicile. Il est conseillé de toujours respecter les consignes figurant sur l'emballage et de ne jamais excéder la durée de conservation maximale indiquée.

N.B: si vous voulez encore ouvrir immédiatement la porte du congélateur après l'avoir fermée, ce ne sera pas facile pour vous. Ce problème est tout à fait normal! Après avoir satisfait les conditions d'équilibre, la porte pourra s'ouvrir à nouveau.

Viande et poisson	Préparation	Durée maximale de conservation (mois)
Steak	Emballage dans un papier	6 - 8
Viande d'agneau	Emballage dans un papier	6 - 8
Rôti de veau	Emballage dans un papier	6 - 8
Morceaux de veau	En petits morceaux	6 - 8
Cubes d'agneau	En morceaux	4 - 8
Viande hachée	Non épicée, dans des emballages	1 - 3
Abats (morceaux)	En morceaux	1 - 3
Saucisson de Bologne/ Saucisson sec	Doit être emballé même s'il comporte un revêtement	
Poulet et dinde	Emballage dans un papier	4 - 6
Oie et canard	Emballage dans un papier	4 - 6
Biche, lapin, viande de brousse	Quantité de 2,5 kg et sans os	6 - 8
Poissons d'eau douce (saumon, carpe, silure)	Doit être lavé et séché après avoir été soigneusement nettoyé et écaillé, la tête et la queue doivent être coupées au besoin.	2
Poisson maigre, loup de mer, turbot, poisson plat		4
Poissons gras (thon, maquereau, poisson bleu, anchois)		2 - 4
Mollusques et crustacés	Nettoyés et emballés	4 - 6
Caviar	Dans son emballage, une boîte en aluminium ou en plastique	2 - 3
Escargot	Dans de l'eau salée, une boîte en aluminium ou en plastique	3

Remarque : *La viande congelée doit être cuite comme de la viande fraîche, après avoir été dégivrée. Si la viande n'est pas cuite après avoir été dégivrée, elle ne doit jamais être recongelée.*

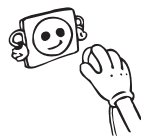
Fruits et légumes	Préparation	Temps de conservation (mois)
Haricot vert et haricot français	lavez et découpez en petits morceaux puis, faites bouillir dans de l'eau.	10 - 13
Haricots	Écossez, lavez puis faites bouillir dans de l'eau	12
Chou	Nettoyez puis faites bouillir dans de l'eau	6 - 8
Carottes	lavez et découpez en petites tranches puis, faites bouillir dans de l'eau.	12
Piment	Retirez la tige, divisez-le en deux, enlevez les pépins et faites bouillir dans de l'eau	8 - 10
Épinard	Nettoyez puis faites bouillir dans de l'eau	6 - 9
Chou-fleur	Retirez les feuilles, divisez le trognon en partie et laissez-le dans de l'eau contenant un peu de citron	10 - 12
Aubergine	Coupez-la en petits morceaux de 2 cm après lavage	10 - 12
Mais	Nettoyez et gardez-le avec son épis ou en grains	12
Pomme et avocat	Pelez et découpez	8 - 10
Abricot et pêche	Découpez-les retirez les pépins	4 - 6
Fraises et mûres	Lavez et nettoyez-les	8 - 12
Fruits cuits	Ajouter 10 % de sucre dans le récipient	12
Prunes, cerises, cerises acides	Lavez-les et retirez les tiges	8 - 12

Produits laitiers	Préparation	Temps de conservation (mois)	Conditions de conservation
Lait (homogénéiser) en paquet	Dans son emballage	2 - 3	Lait pur – Dans son emballage
Fromage (excepté le fromage blanc)	En forme de tranches	6 - 8	Les emballages originaux peuvent être utilisés pour des périodes de conservation relativement courtes. Emballer dans du papier pour des durées de conservation plus longues.
Beurre, margarine	Dans son emballage	6	

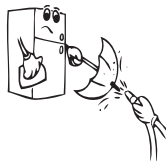
	Temps de conservation (mois)	Période de décongélation à la température ambiante (heures)	Temps de dégivrage au four (minutes)
Pain	4 - 6	2 - 3	4-5 (220-225 °C)
Biscuits	3 - 6	1 - 1,5	5-8 (190-200 °C)
Pâtisserie	1 - 3	2 - 3	5-10 (200-225 °C)
Pâté en croûte	1 - 1,5	3 - 4	5-8 (190-200 °C)
Pâtes filo	2 - 3	1 - 1,5	5-8 (190-200 °C)
Pizza	2 - 3	2 - 4	15-20 (200 °C)

PARTIE 4. NETTOYAGE ET ENTRETIEN

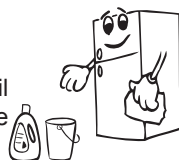
- **Débranchez l'appareil de la prise de courant avant le nettoyage.**



- Ne nettoyez pas l'appareil en y versant de l'eau.



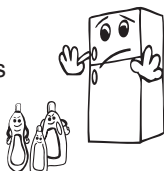
- Vous pouvez nettoyer l'intérieur et l'extérieur de votre appareil périodiquement à l'aide d'une solution de bicarbonate de soude et de l'eau savonneuse tiède.



- Nettoyez les accessoires séparément avec de l'eau et du savon. Ne les nettoyez pas dans la machine à laver.



- N'utilisez jamais des produits inflammables, explosifs, ou corrosifs comme le diluant, le gaz, ou l'acide.



- Vous devez nettoyer le condenseur avec un balai au moins une fois par an afin d'économiser de l'énergie et accroître la productivité.



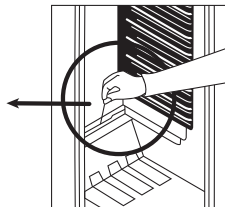
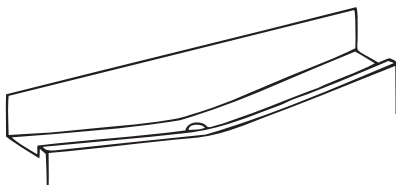
Pensez à débrancher votre réfrigérateur avant de procéder au nettoyage.



Veillez à ce que l'eau n'entre pas en contact avec les connexions électriques de la commande de température ou l'éclairage intérieur. Inspectez le joint de porte de temps en temps.

Dégivrage

Compartiment réfrigérateur



- le dégivrage s'effectue automatiquement lorsque l'appareil est en fonctionnement. L'eau de dégivrage est recueillie dans le bac d'évaporation et s'évapore automatiquement. Le plateau d'évaporation et l'orifice d'évacuation de l'eau de dégivrage doivent être nettoyés régulièrement avec la tige de nettoyage du conduit de dégivrage pour éviter que l'eau ne s'accumule dans le bas du réfrigérateur.

Compartiment congélateur

Le gel accumulé dans le compartiment congélateur doit être enlevé de temps en temps. (Utiliser la spatule en plastique fournie) Le compartiment congélateur doit être nettoyé de la même façon que le compartiment réfrigérateur, avec des opérations de dégivrage du compartiment au moins deux fois par an.

Pour ce faire:

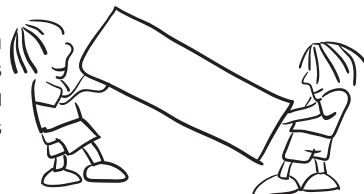
- Le jour qui précède le dégivrage, réglez le thermostat sur la position "5" pour congeler complètement les aliments.
- Pendant le dégivrage, les aliments congelés doivent être emballés dans plusieurs couches de papier et stockés dans un endroit froid. L'augmentation inévitable de la température réduira leur vie de stockage. Vous devez utiliser ces aliments à court terme.
- Réglez le bouton du thermostat sur la position « • » ou débranchez l'appareil. Laissez la porte ouverte jusqu'à dégivrage complet.
- Pour accélérer le processus de dégivrage, vous pouvez introduire une ou deux bassines d'eau chaude dans le compartiment congélateur.
- Séchez bien l'intérieur de l'appareil et réglez le bouton du thermostat sur la position MAX.

Remplacement de l'ampoule LED

Si l'ampoule LED de votre réfrigérateur est défectueuse, veuillez prendre contact avec votre service après vente avant de procéder à son remplacement.

PARTIE 5. EXPEDITION ET REPOSITIONNEMENT

- L'emballage de l'appareil et sa mousse de polystyrène peuvent être conservés pour une utilisation ultérieure (en option).
- Lors du transport de l'appareil, celui-ci doit être attaché à l'aide d'un large ruban ou d'une corde solide. Les règles mentionnées sur l'emballage doivent être appliquées lors du transport de l'appareil.
- Avant de transporter ou de changer la position d'installation, tous les objets mobiles (comme les clayettes, le bac à légumes...) doivent être retirés du dispositif ou fixés à l'aide de bandes pour éviter qu'ils bougent.



Transportez votre réfrigérateur en position verticale.

PARTIE 6. AVANT D'APPELER LE SERVICE APRÈS-VENTE

Ce qu'il faut faire lorsque votre réfrigérateur ne fonctionne pas

Vérifiez:

- que l'appareil n'est pas alimenté ,
- le contacteur général de la maison est débranché ,
- Le thermostat est réglé sur la position “•”,
- la prise n'est pas suffisante. Pour faire cette vérification, branchez un autre appareil qui fonctionne dans cette prise.

Ce qu'il faut faire lorsque votre réfrigérateur fonctionne mal :

Vérifiez:

- Si vous n'avez pas surchargé l'appareil,
- Si les portes sont correctement fermées,
- s'il n'y a pas de poussière sur le condenseur ,
- s'il y a suffisamment de place au niveau des parois arrière et latérale.

s'il y a du bruit ;

Le gaz de refroidissement qui circule dans le circuit du réfrigérateur peut faire un peu de bruit (son bouillonnant) même quand le compresseur n'est pas en marche. Ne vous inquiétez pas, c'est presque normal. Si ces sons sont différents, vérifiez si ;

- la mise à niveau de l'appareil a été bien effectuée
- rien ne touche la partie arrière.
- Les objets sur l'appareil vibrent.

Si votre réfrigérateur fonctionne trop bruyamment;

Bruits normaux ;

Bruits de craquement (craquement des glaçons):

- Au cours du dégivrage automatique.
- Lorsque l'appareil a refroidi ou chauffé (à cause de l'expansion du matériel de l'appareil).

Craquement court: Bruit entendu quand le thermostat active ou désactive le compresseur.

Bruit du compresseur: Bruit normal du moteur. Ce bruit signifie que le compresseur fonctionne normalement; le compresseur peut causer plus de bruit pendant un petit moment lorsqu'il est mis en marche.

Bruit bouillonnant et éclaboussant: Ce bruit est provoqué par le mouvement du réfrigérant dans les tubes du système.

Bruit d'écoulement d'eau: Bruit d'écoulement d'eau normal vers le récipient d'évaporation pendant le dégivrage. Ce bruit peut se faire entendre pendant le dégivrage.

Si les extrémités du meuble du réfrigérateur avec lesquelles le joint de la porte est en contact chauffent: En été surtout (lorsqu'il fait chaud), les surfaces avec lesquelles le joint est en contact peuvent devenir plus chaudes pendant le fonctionnement du compresseur. Ce phénomène est tout à fait normal.

Si l'intérieur du réfrigérateur devient humide;

- Tous les aliments sont-ils bien emballés? Les récipients sont-ils séchés avant d'être placés dans le réfrigérateur?
- La porte du réfrigérateur est-elle ouverte fréquemment ? L'humidité de la pièce entre dans le réfrigérateur lorsque les portes sont ouvertes. L'humidité se formera plus rapidement lorsque vous ouvrez les portes plus fréquemment, surtout si l'humidité de la pièce est élevée.
- La formation de gouttes d'eau sur la paroi arrière après décongélation automatique est un phénomène normal. (dans les modèles statiques)

Si les portes ne sont pas bien ouvertes et fermées;

- Les emballages d'aliment empêchent-ils de fermer la porte?
- Les compartiments de porte, les clayettes et les étagères sont-ils bien placés?
- Les joints de porte sont-ils cassés ou tordus?
- Votre réfrigérateur est-il installé sur une surface plane?

Recommandations:

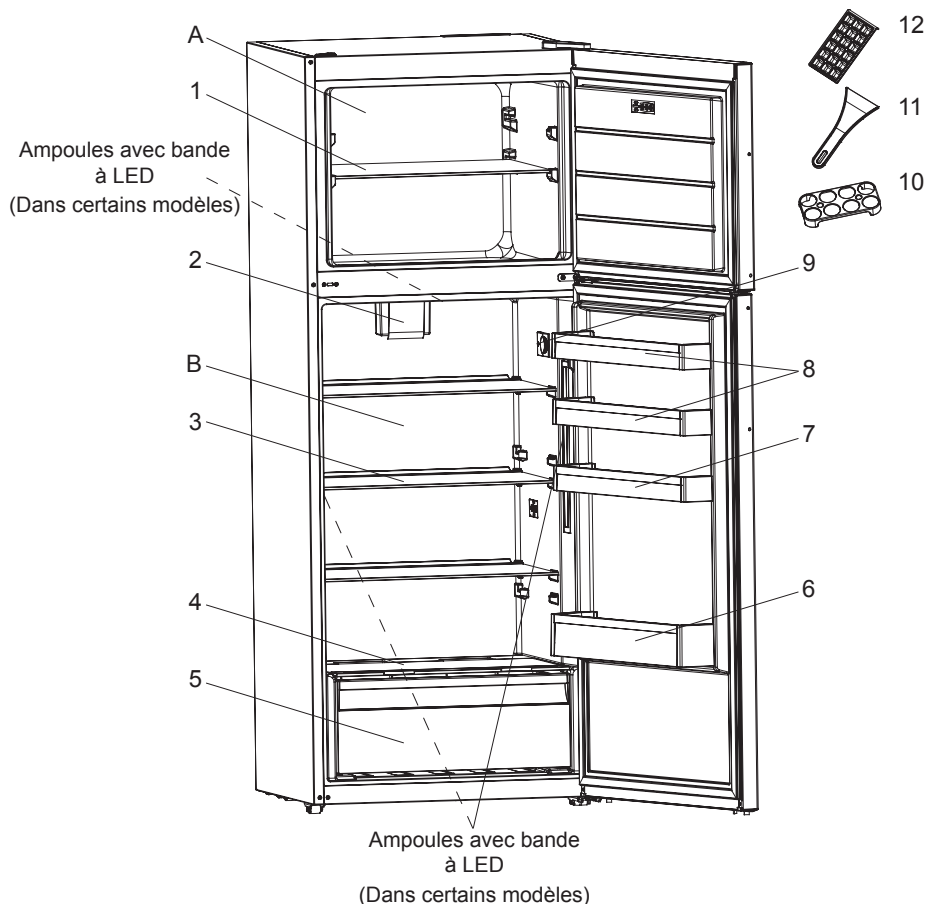
- Pour augmenter l'espace et améliorer les apparences, la "section de refroidissement" des réfrigérateurs est placée à l'intérieur de la paroi arrière du compartiment du réfrigérateur. Lorsque l'appareil fonctionne, cette paroi est recouverte de gel ou de gouttes d'eau, selon que le compresseur fonctionne ou non. Ne vous inquiétez pas. C'est presque normal. Vous devez dégivrer l'appareil s'il y a une couche excessive de gel sur la paroi.
- Si vous n'utilisez pas l'appareil pendant un long moment (par exemple pendant les vacances d'été), dégivrez et nettoyez le réfrigérateur et laissez la porte ouverte pour empêcher la formation de rouille et d'odeur.
- Pour interrompre complètement le fonctionnement de l'appareil, débranchez-le de la prise (pour le nettoyage et lorsque les portes sont laissées ouvertes).

Quelques conseils pour économiser de l'énergie

- 1– Installez l'appareil dans une salle fraîche et bien aérée, mais pas directement exposée à la lumière du soleil ou aux sources de chaleur (radiateur, cuisinière, etc.). Sinon, utilisez une plaque isolante.
- 2– Laissez les aliments et boissons chauds refroidir avant de les stocker dans l'appareil.
- 3– Lors du dégivrage des denrées surgelées, placez-les dans le compartiment du réfrigérateur. La basse température des aliments congelés permettra de refroidir le compartiment réfrigérateur lors de leur décongélation. Ainsi, cela réduit la demande d'énergie.
- 4– Lorsque vous placez des boissons et des liquides dans l'appareil, il est recommandé de les couvrir pour en préserver l'odeur et le goût. De plus, ceci évitera d'augmenter le niveau d'humidité à l'intérieur de l'appareil.
- 5– Lorsque vous placez des aliments dans l'appareil, tâchez d'ouvrir la porte le plus brièvement possible.
- 6– Les couvercles des différents compartiments de température à l'intérieur de l'appareil (compartiment à légumes, compartiment refroidisseur, etc.) doivent rester fermés.
- 7– Les joints de porte doivent rester propres et flexibles. Remplacez les joints en cas d'usure.
- 8– Vous pouvez conserver plus de denrées en ôtant la clayette du congélateur. La consommation d'énergie de l'appareil est déclarée avec la charge maximale et sans clayette du congélateur.

PARTIE 7.

LES PARTIES DE L'APPAREIL ET LES COMPARTIMENTS



Cette présentation est donnée à titre d'information uniquement et porte sur les différentes parties de l'appareil. En conséquence, certaines parties peuvent varier d'un modèle d'appareil à un autre.

A) Compartiment congélateur
B) Compartiment réfrigérateur

- 1) Étagère du congélateur
- 2) Ventilateur turbo *
- 3) Étagère du réfrigérateur
- 4) Couvercle du bac à légumes
- 5) Bac à légumes

- 6) Étagère à bouteilles
- 7) Balconnet réglable * / Étagère fromage beurre
- 8) Étagère fromage beurre
- 9) Boîte du thermostat
- 10) Porte-oeufs
- 11) Spatule en plastique *
- 12) Bac à glaçons

* dans certains modèles

