



---

**EN** Refrigerator  
**FR** Réfrigérateur

---

**User manual** 2  
**Notice d'utilisation** 13

## CONTENTS

---

Safety information	2	Hints and tips	6
Safety instructions	4	Care and cleaning	7
Product description	5	Troubleshooting	8
Operation	5	Installation	10
First use	6	Technical information	12
Daily use	6	Environmental concerns	12

## FOR PERFECT RESULTS

---

Thank you for choosing this Arthur Martin product. We have created it to give you impeccable performance for many years, with innovative technologies that help make life simpler features you might not find on ordinary appliances. Please spend a few minutes reading to get the very best from it.

## CUSTOMER CARE AND SERVICE

---

Always use original spare parts.

When contacting our Authorised Service Centre, ensure that you have the following data available: Model, PNC, Serial Number.

The information can be found on the rating plate.

 Warning / Caution-Safety information.

 General information and tips.

 Environmental information.

Subject to change without notice.

## SAFETY INFORMATION

---

Before the installation and use of the appliance, carefully read the supplied instructions. The manufacturer is not responsible if an incorrect installation and use causes injuries and damages. Always keep the instructions with the appliance for future reference.

### **Children and vulnerable people safety**

- This appliance can be used by children aged from 8 years and above and persons with reduced physical, sensory or mental capabilities or lack of experience and knowledge if they have been given supervision or instruction concerning

use of the appliance in a safe way and understand the hazards involved.

- Do not let children play with the appliance.
- Keep all packaging away from children.
- Cleaning and user maintenance shall not be made by children without supervision.

## **General Safety**

- This appliance is intended to be used in household and similar applications such as:
  - Farm houses; staff kitchen areas in shops, offices and other working environments
  - By clients in hotels, motels, bed and breakfast and other residential type environments
- Keep ventilation openings, in the appliance enclosure or in the built-in structure, clear of obstruction.
- Do not use mechanical devices or other means to accelerate the defrosting process, other than those recommended by the manufacturer.
- Do not damage the refrigerant circuit.
- Do not use electrical appliances inside the food storage compartments of the appliance, unless they are of the type recommended by the manufacturer.
- Do not use water spray and steam to clean the appliance.
- Clean the appliance with a moist soft cloth. Only use neutral detergents. Do not use abrasive products, abrasive cleaning pads, solvents or metal objects.
- Do not store explosive substances such as aerosol cans with a flammable propellant in this appliance.
- If the supply cord is damaged, it must be replaced by the manufacturer, its service agent or similarly qualified persons in order to avoid a hazard.
- If the appliance is equipped with an Ice maker or a water dispenser, fill them with potable water only.
- If the appliance requires a water connection, connect it to potable water supply only.
- The inlet water pressure (minimum and maximum) must be between 1 bar (0,1 MPa) and 10 bar (1 MPa)

# SAFETY INSTRUCTIONS

---

## Installation



**WARNING!** Only a qualified person must install this appliance.

- Remove all the packaging.
- Do not install or use a damaged appliance.
- Obey the installation instruction supplied with the appliance.
- Always be careful when you move the appliance because it is heavy. Always wear safety gloves.
- Make sure the air can circulate around the appliance.
- Wait at least 4 hours before connecting the appliance to the power supply. This is to allow the oil to flow back in the compressor.
- Do not install the appliance close to radiators or cookers, oven or hobs.
- The rear of the appliance must stand against the wall.
- Do not install the appliance where there is direct sunlight.
- Do not install this appliance in areas that are too humid or too colds, such as the construction appendices, garages or wine cellars.
- When you move the appliance, lift it by the front edge to avoid scratching the floor.

## Electrical Connection



**WARNING!** Risk of fire and electrical shock.

- The appliance must be earthed.
- All electrical connections should be made by a qualified electrician.
- Make sure that the electrical information on the rating plate agrees with the power supply. If not, contact an electrician.
- Always use a correctly installed shockproof socket.
- Do not use multi-plug adapters and extension cables.
- Make sure not to cause damage to the electrical components (e.g. mains plug, mains cable, compressor). Contact the

Service or an electrician to change the electrical components.

- The mains cable must stay below the level of the mains plug.
- Connect the mains plug to the mains socket only at the end of the installation. Make sure that there is access to the mains plug after the installation.
- Do not pull the mains cable to disconnect the appliance. Always pull the mains plug.

## Use



**WARNING!** Risk of injury, burns, electrical shock or fire.

- Do not change the specification of this appliance.
- Do not put electrical appliances (e.g. ice cream makers) in the appliance unless they are stated applicable by the manufacturer.
- Be careful not to cause damage to the refrigerant circuit. It contains isobutane (R600a), a natural gas with a high level of environmental compatibility. This gas is flammable.
- If damage occurs to the refrigerant circuit, make sure that there are no flames and sources of ignition in the room. Ventilate the room.
- Do not let hot items to touch the plastic parts of the appliance.
- Do not put soft drinks in the freezer compartment. This will create pressure on the drink container.
- Do not store flammable gas and liquid in the appliance.
- Do not put flammable products or items that are wet with flammable products in, near or on the appliance.
- Do not touch the compressor or the condenser. They are hot.
- Do not remove or touch items from the freezer compartment if your hands are wet or damp.
- Do not freeze again food that has been thawed.
- Obey the storage instructions on the packaging of frozen food.

## Care and cleaning



**WARNING!** Risk of injury or damage to the appliance

- Before maintenance, deactivate the appliance and disconnect the mains plug from the mains socket.
- This appliance contains hydrocarbons in the cooling unit. Only a qualified person must do the maintenance and the recharging of the unit.
- Regularly examine the drain of the appliance and if necessary, clean it. If the drain is blocked, defrosted water collects in the bottom of the appliance.

## Disposal

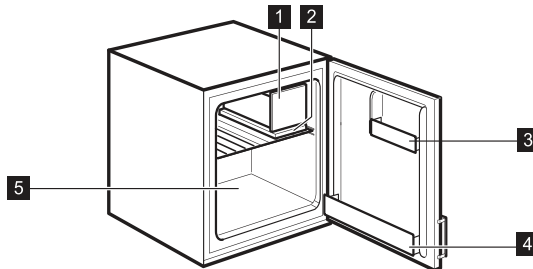


**WARNING!** Risk of injury or suffocation.

- Disconnect the appliance from the mains supply.
- Cut off the mains cable and discard it.
- Remove the door to prevent children and pets to be closed inside of the appliance.
- The refrigerant circuit and the insulation materials of this appliance are ozone-friendly.
- The insulation foam contains flammable gas. Contact your municipal authority for information on how to discard the appliance correctly.
- Do not cause damage to the part of the cooling unit that is near the heat exchanger.

## PRODUCT DESCRIPTION

### Product overview



**1** Freezing compartment

**2** Storage compartment

**3** Rating plate

**4** Bottle

**5** Freezing compartment

## OPERATION

### Switching on

Insert the electrical plug into a wall socket. Turn the Temperature regulator clockwise to a medium setting.

### Switching off

To turn off the appliance, turn the Temperature regulator to the "0" position.

### Temperature regulation

The temperature is automatically regulated. To operate the appliance, proceed as follows:

- Turn the Temperature regulator toward lower settings to obtain the minimum coldness.
- Turn the Temperature regulator toward higher settings to obtain the maximum coldness.



In the ice-making compartment  $-2^{\circ}\text{C}$  or lower temperature can be reached if the Temperature regulator is set according to following table:

Ambient temperature	Temperature regulator setting
+10°C to +25°C	1-2
+25°C to +32°C	2-3
+32°C to +38°C	3-5
+38°C to +43°C	6

However, the exact setting should be chosen keeping in mind that the temperature inside the appliance depends on:

- Room temperature.
- How often the door is opened.
- The quantity of food stored.
- The location of the appliance.



If the ambient temperature is high or the appliance is fully loaded, and the appliance is set to the lowest temperatures, it may run continuously causing frost to form on the rear wall.

In this case the dial must be set to a higher temperature to allow automatic defrosting and therefore reduced energy consumption.

## FIRST USE

### Cleaning the interior

Before using the appliance for the first time, the interior and all internal accessories should be washed with lukewarm water and some neutral soap

to remove the typical smell of a brandnew product, then dried thoroughly.



**CAUTION!** Do not use detergents or abrasive powders, as these will damage the finish.

## DAILY USE



**WARNING!** Refer to Safety chapters.

### Using of the ice-maker compartment

This appliance is equipped with an icemaker compartment. In the ice-maker compartment  $-2^{\circ}\text{C}$  or lower temperature can be reached

depending on setting of the thermostat control.

This compartment is suitable for making and storing ice-cubes. (You can purchase the needed ice-cube tray from a specialist shop.)



Do not use metallic instruments to remove the ice-cube tray from the freezer.

## HINTS AND TIPS

### Normal operating sounds

The following sounds are normal during operation:

- A faint gurgling and bubbling sound from coils sound when refrigerant is pumped.
- A whirring and pulsating sound from the compressor when refrigerant is pumped.
- A sudden cracking noise from inside appliance caused by thermic dilatation (a natural and not a dangerous physical phenomenon).

- A faint click noise from the temperature regulator when the compressor switches on or off.

### Hints for energy saving

- Do not open the door frequently or leave it open longer than absolutely necessary.
- If the ambient temperature is high and the Temperature Regulator is set to low temperature and the appliance is fully loaded, the compressor may run continuously, causing frost or ice on the evaporator. If this happens, set

the Temperature Regulator toward warmer settings to allow automatic defrosting and so a saving in electricity consumption.

- If foreseen, do not remove the cold accumulators from the freezer basket.

## Hints for fresh food refrigeration

To obtain the best performance:

- Do not store warm food or evaporating liquids in the refrigerator.
- Do cover or wrap the food, particularly if it has a strong odour.
- Position food so that air can circulate freely around it.

## Hints for refrigeration

Useful hints:

- Meat (all types): wrap in plastic bags and place on the glass shelf above the vegetable drawer.

- For safety, store in this way only one or two days at the most.
- Cooked foods, cold dishes, etc.: these should be covered and may be placed on any shelf.
- Fruit and vegetables: these should be thoroughly cleaned and placed in the special drawer(s) provided.
- Butter and cheese: these should be placed in special airtight containers or wrapped in aluminium foil or plastic bags to exclude as much air as possible.
- Bottles: these need a cap and should be stored on the door bottle shelf.
- Bananas, potatoes, onions and garlic, if not packed, must not be kept in the refrigerator.

## CARE AND CLEANING



**WARNING!** Refer to Safety chapters.

### General warnings



**CAUTION!** Unplug the appliance before carrying out any maintenance operation.



This appliance contains hydrocarbons in its cooling unit; maintenance and recharging must therefore only be carried out by authorized technicians.



The accessories and parts of the appliance are not suitable for washing in a dishwasher.

### Periodic cleaning



**CAUTION!** Do not pull, move or damage any pipes and/or cables inside the cabinet.



**CAUTION!** Take care of not to damage the cooling system. When moving the cabinet, lift it by the front edge to avoid scratching the floor.

The equipment has to be cleaned regularly:

1. Clean the inside and accessories with lukewarm water and some neutral soap.
2. Regularly check the door seals and wipe clean to ensure they are clean and free from debris.
3. Rinse and dry thoroughly.
4. If accessible, clean the condenser and the compressor at the back of the appliance with a brush.

This operation will improve the performance of the appliance and save on electricity consumption.

### Cleaning the ice maker



**CAUTION!** Do not use detergents or abrasive pastes.

When necessary, clean the surfaces of the dispenser and the ice container that are accessible from the outside, using only a soft cloth and warm water. Ensure that the ice container is thoroughly dry before being refitted.

## Defrosting the ice-maker-compartment



**CAUTION!** Never use sharp metal tools to scrape off frost from the evaporator as you could damage it. Do not use a mechanical device or any artificial means to speed up the thawing process other than those recommended by the manufacturer.

A certain amount of frost will always form around the ice-maker compartment. Thick frost and ice has an insulating effect, so it reduces cooling efficiency as the temperature increases, it needs more energy.

Defrost the freezer when the frost layer reaches a thickness of about 3-5 mm.

1. Switch off the appliance and disconnect the mains plug from the mains socket.
2. Empty the ice compartment.
3. Leave the door of the appliance and ice-maker compartment open. Defrosting usually takes several hours.
4. When finished, pour defrost water gathered out of the tray and wipe the surfaces dry.

5. Insert the plug into the wall socket and turn the thermostat control to a medium setting.
6. Put food taken out back to its place.

## Periods of non-operation

When the appliance is not in use for long periods, take the following precautions:

1. Switch off the ice maker.
2. Turn off the water connection.
3. Empty the ice container.
4. Disconnect the appliance from electricity supply.
5. Remove all food.
6. Leave the door/doors open to prevent unpleasant smells.

When the ice maker starts again, do not use ice produced during the first day to ensure fresh taste.



**WARNING!** If the cabinet will be kept on, ask somebody to check it once in a while to prevent the food inside from spoiling in case of a power failure.

## TROUBLESHOOTING



**WARNING!** Refer to Safety chapters.

### What to do if...

Problem	Possible cause	Solution
The appliance does not operate.	The appliance is switched off.	Switch on the appliance.
	The mains plug is not connected to the mains socket correctly.	Connect the mains plug to the mains socket correctly.
	There is no voltage in the mains socket.	Connect a different electrical appliance to the mains socket. Contact a qualified electrician.
The appliance is noisy.	The appliance is not supported properly.	Check if the appliance stands stable.
The compressor operates continuously.	Temperature is set incorrectly.	Refer to "Operation" chapter.
	Many food products to be frozen were put in at the same time.	Wait some hours and then check the temperature again.



Problem	Possible cause	Solution
	The room temperature is too high.	Refer to climate class chart on the rating plate.
	Food products placed in the appliance were too warm.	Allow food products to cool to room temperature before storing.
	The door is not closed correctly.	Refer to "Closing the door".
There is too much frost and ice.	The door is not closed correctly or the gasket is deformed/dirty.	Refer to "Closing the door".
	The water drainage plug is not correctly positioned.	Position the water drainage plug in the correct way.
	Food products are not wrapped properly.	Wrap the food products better.
	Temperature is set incorrectly.	Refer to "Operation" chapter.
Water flows inside the refrigerator.	The water outlet is clogged.	Clean the water outlet.
	Food products prevent that water flows into the water collector.	Make sure that food products do not touch the rear plate.
Door is misaligned or interferes with ventilation grill.	The appliance is not levelled.	Refer to "Levelling".
The temperature in the appliance is too low/too high.	The temperature regulator is not set correctly.	Set a higher/lower temperature.
	The door is not closed correctly.	Refer to "Closing the door".
	The food products' temperature is too high.	Let the food products temperature decrease to room temperature before storage.
	Many food products are stored at the same time.	Store less food products at the same time.
	The thickness of the frost is greater than 4-5 mm.	Defrost the appliance.
	The door has been opened often.	Open the door only if necessary.
	There is no cold air circulation in the appliance.	Make sure that there is cold air circulation in the appliance.



## Closing the door

1. Clean the door gaskets.
2. If necessary, adjust the door. Refer to "Installation".
3. If necessary, replace the defectivedoor gaskets. Contact the ServiceCenter.

## INSTALLATION



**WARNING!** Refer to Safety chapters.

### Positioning

This appliance should be installed in a dry, well ventilated indoor climate where the ambient temperature corresponds to the climate class indicated on the rating plate of the appliance:

Climate class	Ambient temperature
SN	+10°C to +32°C
N	+16°C to +32°C
ST	+16°C to +38°C
T	+16°C to +43°C



Some functional problems might occur for some types of models when operating outside of that range. The correct operation can only be guaranteed within the specified temperature range. If you have any doubts regarding where to install the appliance, please turn to the vendor, to our customer service or to the nearest Service Centre

### Location

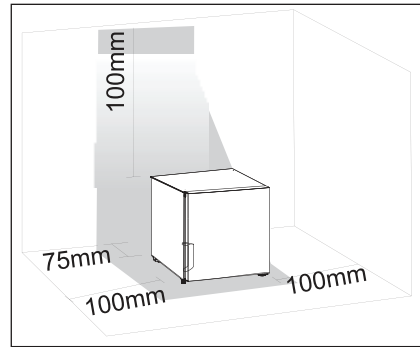


It must be possible to disconnect the appliance from the mains power supply; the plug must therefore be easily accessible after installation.

The appliance should be installed well away from sources of heat such as radiators, boilers, direct sunlight etc. Ensure that air can circulate freely around the back of the cabinet. To ensure best performance, if the appliance is positioned below an overhanging wall unit, the minimum distance between the top of the cabinet and the wall unit must be at least 100 mm. Ideally, however, the appliance should not be positioned below overhanging wall units. Accurate levelling is ensured by one or more adjustable feet at the base of the cabinet.

It is advisable for there to be 75mm separating the back of the fridge to the wall, at least 100mm of space at its two sides, height of over 100mm from its top and a clear space upfront to allow the doors to open 160°

### Door reversibility

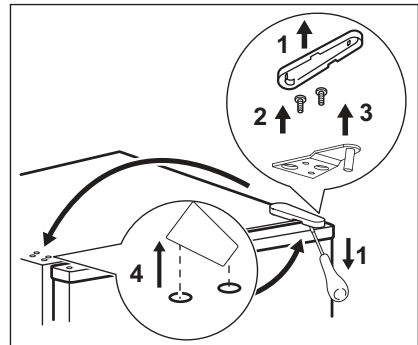


**WARNING!** Before carrying out any operations, remove the plug from the power socket.

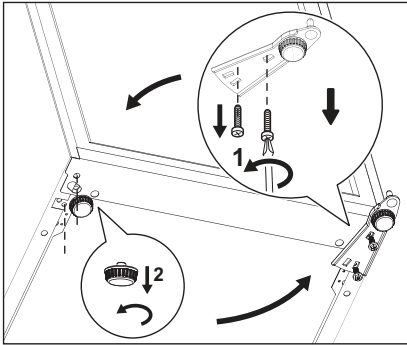


**CAUTION!** To carry out the following operations, we suggest that this be made with another person that will keep a firm hold on the doors of the appliance during the operations.

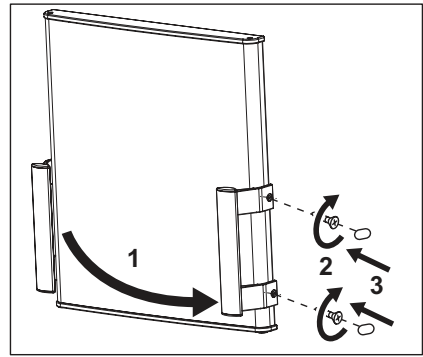
1. Remove the top hinge cover.
2. Unscrew the 2 retaining screws, and remove the hinge from the appliance.



3. Take the door off.
4. Unscrew the two screws fixing the lower door hinge (there is a foot fixing on the hinge, do not remove it from the hinge). Take the door off.



5. Then remove the left foot as shown in the figure.
6. Fix the door hinge (with the original foot on it) on the opposite side and then the loosened foot at the former place as shown in the figure. Make sure to place the screws in the right holes as shown in the figure. The edge of the hinge is parallel with the side of the cabinet.
7. Fix the door onto the lower hinge pin.
8. To fit top door hinge, remove the plastic screw hole cover carefully, and refit them in the holes left by the hinge retaining screws.
9. Refit the top hinge using the 2 retaining screws, making sure that the edge of the door is parallel with the side of the cabinet.
10. Replace the hinge cover.
11. Relocate the handle and the plastic plugs to the opposite side.



**WARNING!** Reposition, level the appliance, wait for at least four hours and then connect it to the power socket.



Do a final check to make sure that:

- All screws are tightened.
- The magnetic seal adheres to the cabinet.
- The door opens and closes correctly.

If the ambient temperature is cold (i.e. in Winter), the gasket may not fit perfectly to the cabinet. In that case, wait for the natural fitting of the gasket. In case you do not want to carry out the above mentioned operations, contact the nearest After Sales Service Force. The After Sales Service specialist will carry out the reversibility of the doors at your cost.

## Electrical connection

- Before plugging in, ensure that the voltage and frequency shown on the rating plate correspond to your domestic power supply.
- The appliance must be earthed. The power supply cable plug is provided with a contact for this purpose. If the domestic power supply socket is not earthed, connect the appliance to a separate earth in compliance with current regulations, consulting a qualified electrician.
- The manufacturer declines all responsibility if the above safety precautions are not observed.
- This appliance complies with the E.E.C. Directives.

## TECHNICAL INFORMATION

---

### Technical data


Height	mm	510
Width	mm	439
Depth	mm	532
Voltage	Volts	220-240
Frequency	Hz	50


The technical information are situated on the rating plate, on the external or internal

side of the appliance and non the energy label.

## ENVIRONMENTAL CONCERNS

---

Recycle the materials with the symbol . Put the packaging in applicable containers to recycle it. Help protect the environment and human health and to recycle waste of electrical and electronic appliances.

Do not dispose appliances marked with the symbol  with the household waste. Return the product to your local recycling facility or contact your municipal office.

## SOMMAIRE

---

Consignes de sécurité	13	Entretien et nettoyage	19
Informations sur la sécurité	15	Résolution des problèmes en cas	
Description de l'appareil	16	d'anomalie de fonctionnement	20
Fonctionnement	17	Installation	22
Première utilisation	17	Informations sur la sécurité	24
Utilisation quotidienne	18	En matière de protection de	
Conseils	18	l'environnement	24

## POUR DES RÉSULTATS PARFAITS

---

Merci d'avoir choisi ce produit Electrolux. Nous l'avons conçu pour qu'il vous offre des performances irréprochables pour longtemps, en intégrant des technologies innovantes qui vous simplifient la vie grâce à des caractéristiques que vous ne trouverez pas forcément sur des appareils ordinaires. Veuillez prendre quelques instants pour lire cette notice afin d'utiliser au mieux votre appareil.




## SERVICE APRÈS-VENTE

---

N'utilisez que des pièces de rechange d'origine.

Avant de contacter le service, assurez-vous de disposer des informations suivantes : Vous trouverez ces informations sur la plaque signalétique. Modèle, PNC, numéro de série.

The information can be found on the rating plate.

-  Avertissement/Attention : consignes de sécurité.
  -  Informations générales et conseils.
  -  Informations en matière de protection de l'environnement.
- Sous réserve de modifications.

## CONSIGNES DE SÉCURITÉ

---

Avant d'installer et d'utiliser cet appareil, lisez soigneusement les instructions fournies. Le fabricant ne peut être tenu pour responsable des dommages et blessures liés à une mauvaise installation ou utilisation. Conservez toujours cette notice avec votre appareil pour vous y référer ultérieurement.

## **Sécurité des enfants et des personnes vulnérables**

- Cet appareil peut être utilisé par des enfants de plus de 8 ans, ainsi que des personnes dont les capacités

physiques, sensorielles et mentales sont réduites ou dont les connaissances et l'expérience sont insuffisantes, à condition d'être surveillés ou d'avoir reçu des instructions concernant l'utilisation sécurisée de l'appareil et de comprendre les risques encourus.

- Ne laissez pas les enfants jouer avec l'appareil.
- Ne laissez pas les emballages à la portée des enfants.
- Les enfants ne doivent pas nettoyer ou entreprendre une opération de maintenance sur l'appareil sans surveillance.

## **Sécurité générale**

- Cet appareil est conçu uniquement pour un usage domestique et des utilisations telles que :
  - Dans les bâtiments de ferme, dans des cuisines réservées aux employés dans des magasins, bureaux et autres lieux de travail ;
  - Pour une utilisation privée, par les clients, dans des hôtels et autres lieux de séjour.
- Veillez à ce que les orifices de ventilation, situés dans l'enceinte de l'appareil ou dans la structure intégrée, ne soient pas obstrués.
- N'utilisez aucun dispositif mécanique ou autre appareil pour accélérer le processus de dégivrage que ceux recommandés par le fabricant.
- N'endommagez pas le circuit frigorifique.
- N'utilisez pas d'appareils électriques à l'intérieur des compartiments de conservation des aliments de l'appareil, sauf s'ils sont du type recommandé par le fabricant.
- Ne pulvérisez pas d'eau ni de vapeur pour nettoyer l'appareil.
- Nettoyez l'appareil avec un chiffon doux humide. Utilisez uniquement des produits de nettoyage neutres. N'utilisez pas de produits abrasifs, de tampons à récurer, de solvants ni d'objets métalliques.
- Ne conservez aucune substance explosive dans cet appareil, comme des aérosols contenant un produit inflammable.
- Si le câble d'alimentation est endommagé, il doit être remplacé par le fabricant, son service après-vente ou des personnes de qualification similaire afin d'éviter tout risque.

- Si l'appareil est équipé d'un appareil à glaçons ou d'un distributeur d'eau, remplissez-les uniquement d'eau potable.
- Si l'appareil nécessite un raccordement à une arrivée d'eau, raccordez-le à une source d'eau potable uniquement.
- La pression de l'eau à l'arrivée (minimale et maximale) doit être comprise entre 1 bar (0,1 MPa) et 10 bar (1 MPa).

## INFORMATIONS SUR LA SÉCURITÉ

### Installation



**ATTENTION !** L'appareil doit être installé uniquement par un professionnel qualifié.

- Retirez l'intégralité de l'emballage.
  - N'installez pas et ne branchez pas un appareil endommagé.
  - Suivez scrupuleusement les instructions d'installation fournies avec l'appareil.
  - L'appareil est lourd, soyez toujours prudent lorsque vous le déplacez. Portez toujours des gants de sécurité.
  - Assurez-vous que l'air circule autour de l'appareil.
  - Attendez au moins 4 heures avant de brancher l'appareil sur le secteur. Cela permet à l'huile de refouler dans le compresseur.
  - N'installez pas l'appareil à proximité d'un radiateur, d'une cuisinière, d'un four ou d'une table de cuisson.
  - La surface arrière de l'appareil doit être positionnée contre un mur.
  - N'installez pas l'appareil dans un endroit exposé à la lumière directe du soleil.
  - N'installez pas l'appareil dans un endroit trop humide ou trop froid, comme une dépendance extérieure, un garage ou une cave.
  - Lorsque vous déplacez l'appareil, veillez à le soulever par l'avant pour éviter de rayer le sol.
- Vérifiez que les données électriques figurant sur la plaque signalétique correspondent à celles de votre réseau. Si ce n'est pas le cas, contactez un électricien.
  - Utilisez toujours une prise antichoc correctement installée.
  - N'utilisez pas d'adaptateurs multiprises ni de rallonges.
  - Veillez à ne pas endommager les composants électriques tels que la fiche secteur, le câble d'alimentation ou le compresseur. Contactez le service après-vente ou un électricien pour changer les composants électriques.
  - Le câble d'alimentation doit rester en dessous du niveau de la fiche secteur.
  - Ne branchez la fiche d'alimentation à la prise de courant qu'à la fin de l'installation. Assurez-vous que la prise de courant est accessible une fois l'appareil installé.
  - Ne tirez jamais sur le câble d'alimentation pour débrancher l'appareil. Tirez toujours sur la fiche.

### Usage



**ATTENTION !** Risque de blessures, de brûlures, d'électrocution ou d'incendie.

- Ne modifiez pas les caractéristiques de cet appareil.
- Ne placez aucun appareil électrique (sorbetière, etc.) dans l'appareil, en l'absence d'indications du fabricant.
- Veillez à ne pas endommager le circuit frigorifique. Il contient de l'isobutane (R600a), un gaz naturel ayant un niveau élevé de compatibilité environnementale. Ce gaz est inflammable.

### Branchement électrique



**ATTENTION !** Risque d'incendie ou d'électrocution.

- L'appareil doit être relié à la terre.
- L'ensemble des branchements électriques doit être effectué par un technicien qualifié.

- Si le circuit frigorifique est endommagé, assurez-vous de l'absence de flammes et de sources d'ignition dans la pièce. Aérez la pièce.
- Évitez tout contact d'éléments chauds avec les parties en plastique de l'appareil.
- Ne placez jamais de boissons gazeuses dans le compartiment congélateur. Cela engendrerait une pression sur le récipient de la boisson.
- Ne stockez jamais de gaz ou de liquide inflammable dans l'appareil.
- Ne placez pas de produits inflammables ou d'éléments imbibés de produits inflammables à l'intérieur ou à proximité de l'appareil, ni sur celui-ci.
- Ne touchez pas le compresseur ni le condenseur. Ils sont chauds.
- Ne retirez pas et ne touchez pas les éléments du compartiment congélateur avec les mains mouillées ou humides.
- Ne recongelez jamais un aliment qui a été décongelé.
- Respectez les instructions de stockage figurant sur l'emballage des aliments surgelés.
- Cet appareil contient des hydrocarbures dans son circuit de réfrigération. L'entretien et la recharge du circuit de réfrigération doivent être effectués par un professionnel qualifié.
- Vérifiez régulièrement l'orifice d'écoulement d'eau de dégivrage de l'appareil et si nécessaire, nettoyez-le. Si l'orifice est bouché, l'eau provenant du dégivrage s'écoulera en bas de l'appareil.

## Mise au rebut



**ATTENTION !** Risque de blessure ou d'asphyxie.

- Débranchez l'appareil de l'alimentation électrique.
- Coupez le câble d'alimentation et mettez-le au rebut.
- Retirez la porte pour empêcher les enfants et les animaux de s'enfermer dans l'appareil.
- Le circuit frigorifique et les matériaux d'isolation de cet appareil préservent la couche d'ozone.
- La mousse isolante contient un gaz inflammable. Contactez votre service municipal pour obtenir des informations sur la marche à suivre pour mettre l'appareil au rebut.
- N'endommagez pas la partie du circuit de réfrigération située à proximité du condenseur thermique.

## Entretien et Nettoyage

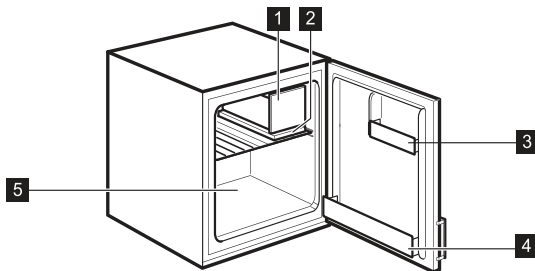


**ATTENTION !** Risque de blessure corporelle ou de dommages matériels.

- Avant toute opération d'entretien, éteignez l'appareil et débranchez la fiche de la prise secteur.

## DESCRIPTION DE L'APPAREIL

### Présentation de l'appareil



**1** Compartiment congélateur

**2** Compartiment de rangement

**3** Plaque signalétique

**4** Bouteille

**5** Compartiment congélateur



## FONCTIONNEMENT

### Mise en marche

Branchez l'appareil sur une prise murale. Tournez le thermostat vers la droite sur une position intermédiaire.

### Désactivation


Pour mettre l'appareil à l'arrêt, tournez le thermostat sur la position « 0 ».

### Réglage de la température

La température est régulée automatiquement.

Pour utiliser l'appareil, procédez comme suit :

- Tournez le thermostat sur la position minimale pour obtenir moins de froid.
- Tournez le thermostat sur la position maximale pour obtenir plus de froid.

 Dans le compartiment glaçons, il est possible d'atteindre -2 °C voire moins, si le thermostat est réglé en fonction du tableau suivant :

Température ambiante	Réglage du thermostat
+10 °C à +25 °C	1-2
+25 °C à +32 °C	2-3
+32 °C à +38 °C	3-5
+38 °C à +43 °C	6

## PREMIÈRE UTILISATION

### Nettoyage de l'intérieur

Avant d'utiliser l'appareil pour la première fois, nettoyez l'intérieur et tous les accessoires internes avec de l'eau tiède savonneuse pour supprimer l'odeur caractéristique d'un appareil neuf, puis séchez-les soigneusement.

Toutefois, on obtiendra le réglage exact en tenant compte du fait que la température à l'intérieur de l'appareil dépend de plusieurs facteurs :

- La température ambiante.
- La fréquence d'ouverture de la porte.
- La quantité d'aliments stockés.
- L'emplacement de l'appareil.



Si la température ambiante est élevée ou l'appareil très rempli et si le thermostat est réglé sur la position de froid maximum, il est possible que le compresseur fonctionne en régime continu, d'où un risque de formation de givre sur la paroi arrière. Pour éviter cet inconvénient, réglez le thermostat sur une température plus élevée de façon à permettre un dégivrage automatique et, par conséquent, des économies d'énergie.



**ATTENTION !** N'utilisez jamais de produits abrasifs ou caustiques, car ils pourraient endommager le revêtement.

## UTILISATION QUOTIDIENNE



**ATTENTION !** Reportez-vous aux chapitres concernant la sécurité.

### Utilisation du compartiment à glaçons

Cet appareil est équipé d'un compartiment à glaçons.

La température du compartiment à glaçons peut atteindre les  $-2^{\circ}\text{C}$  (voire moins)

suivant le réglage du thermostat. Ce compartiment est idéal pour fabriquer et conserver des glaçons. (Les bacs à glaçons adéquats sont disponibles dans un magasin spécialisé.)



N'utilisez pas d'instruments métalliques pour décoller le bac à glaçons du congélateur.

## CONSEILS

### Bruits de fonctionnement normaux

L'appareil peut émettre les bruits suivants pendant son fonctionnement :

- Un bruit de circulation du fluide frigorigène dans le serpentin d'évaporation.
- Un ronronnement aigu ou un bruit de pulsation du compresseur lorsque le liquide réfrigérant est pompé dans l'appareil.
- Un bruit soudain de craquement à l'intérieur de l'appareil dû à la dilatation thermique (c'est un phénomène naturel sans gravité).
- Un petit clic du thermostat lorsque le compresseur s'allume et s'éteint.

### Conseils d'économie d'énergie

- Évitez d'ouvrir trop souvent la porte et ne la laissez ouverte que le temps nécessaire.
- Si la température ambiante est élevée, le thermostat réglé sur la position maximale et l'appareil plein, il est possible que le compresseur fonctionne en régime continu, d'où un risque de formation de givre ou de glace sur l'évaporateur. Dans ce cas, réglez le thermostat sur une température plus élevée pour faciliter le dégivrage automatique, ce qui permet ainsi d'économiser de l'énergie.
- Le cas échéant, n'enlevez pas les accumulateurs de froid du panier de congélation.

### Conseils pour la réfrigération des aliments frais

Pour obtenir les meilleurs résultats :

- N'introduisez pas d'aliments encore chauds ou de liquides en évaporation dans le réfrigérateur.
- Couvrez ou enveloppez soigneusement les aliments, surtout s'ils ont une odeur forte.
- Placez les aliments de sorte que l'air puisse circuler librement autour.

### Conseils pour la réfrigération

Conseil utiles :

- Viande (tous types) : enveloppez-la dans des sachets en plastique et placez-la sur la clayette en verre au-dessus du bac à légumes.
- Pour des raisons de sécurité, ne la conservez de cette manière que pendant un ou deux jours maximum.
- Plats cuisinés, plats froids, etc. : ils doivent être couverts et peuvent être placés sur n'importe quelle clayette.
- Fruits et légumes : placez-les une fois nettoyés dans le(s) bac(s) à légumes.
- Beurre et fromage : placez-les dans des récipients étanches spéciaux ou enveloppez-les soigneusement dans des feuilles d'aluminium ou des sachets en plastique pour emmagasiner le moins d'air possible.
- Bouteilles : elles doivent être munies d'un bouchon et être placées dans le balconnet à bouteilles de la porte.
- Bananes, pommes de terre, oignons et ail ne doivent pas être mis dans le réfrigérateur s'ils ne sont pas emballés.

## ENTRETIEN ET NETTOYAGE



**ATTENTION !** Reportez-vous aux chapitres concernant la sécurité.

### Avertissements généraux



**ATTENTION !** Débranchez l'appareil avant toute opération d'entretien et de nettoyage.



Cet appareil contient des hydrocarbures dans son circuit de réfrigération ; l'entretien et la recharge ne doivent donc être effectués que par un personnel qualifié.



Les pièces et accessoires de l'appareil ne doivent pas être lavés au lave-vaisselle.

### Nettoyage périodique



**ATTENTION !** Ne tirez pas, ne déplacez pas, n'endommagez pas les tuyaux et/ou câbles qui se trouvent à l'intérieur de l'appareil.



**ATTENTION !** Attention à ne pas endommager le système de réfrigération. Lorsque vous déplacez l'appareil, veillez à le soulever par l'avant pour éviter de rayer le sol.

L'appareil doit être nettoyé régulièrement :

1. Nettoyez l'intérieur et les accessoires avec de l'eau tiède et additionnée d'un détergent doux.
2. Lavez le joint de porte en caoutchouc sans omettre de nettoyer également sous le joint.
3. Rincez et séchez soigneusement.
4. Si vous le pouvez, nettoyez le condenseur (grille noire) et le compresseur situés à l'arrière de l'appareil avec une brosse.

Cette opération améliore les performances de l'appareil et permet des économies d'électricité.

### Nettoyage du distributeur de glaçons



**ATTENTION !** N'utilisez pas de détergent ni de poudre à récurer.

Lorsque cela est nécessaire, nettoyez les surfaces du distributeur et du bac à glace accessibles depuis l'extérieur en utilisant uniquement un chiffon doux et de l'eau tiède. Assurez-vous que le bac à glaçons est bien sec avant de le remettre en place.

### Dégivrage du compartiment à glaçons



**ATTENTION !** N'utilisez en aucun cas d'objets métalliques ou tranchants pour gratter la couche de givre sur l'évaporateur ; vous risqueriez de le détériorer. N'utilisez aucun dispositif mécanique ou autre moyen artificiel pour accélérer le processus de dégivrage hormis ceux recommandés par le fabricant.

Une certaine quantité de givre se forme toujours autour du compartiment à glaçons. Les couches épaisses de givre et de glace ont un effet isolant et réduisent l'efficacité du refroidissement lorsque la température augmente, ce qui augmente la consommation électrique. Dégivrez le congélateur lorsque l'épaisseur de la couche de givre est comprise entre 3 et 5 mm.

1. Éteignez l'appareil et débranchez la fiche de la prise secteur.
2. Videz le réservoir à glaçons.
3. Laissez la porte de l'appareil et le compartiment à glaçons ouverts. Le processus de dégivrage prend en général plusieurs heures.
4. Celui-ci terminé, évacuez l'eau récoltée dans le bac et séchez soigneusement toutes les surfaces.
5. Rebranchez l'appareil et réglez le thermostat sur une position médiane.
6. Remettez les aliments en place.

## En cas de non-utilisation prolongée

Si l'appareil n'est pas utilisé pendant de longues périodes, prenez les précautions suivantes :

1. Désactivez le distributeur de glaçons.
2. Coupez le raccordement à l'arrivée d'eau.
3. Videz le bac à glaçons.
4. Débranchez l'appareil de l'alimentation électrique.
5. Retirez tous les aliments.
6. Laissez la porte/les portes ouverte(s) pour éviter la formation d'odeurs désagréables.

Lorsque le distributeur de glaçons fonctionne à nouveau, n'utilisez pas la glace produite le premier jour afin de garantir un goût agréable.



**ATTENTION !** Si, toutefois, vous n'avez pas la possibilité de débrancher et de vider l'appareil, faites vérifier régulièrement son bon fonctionnement pour éviter la détérioration des aliments en cas de panne de courant.

## RÉSOLUTION DES PROBLÈMES EN CAS D'ANOMALIE DE FONCTIONNEMENT



**ATTENTION !** Reportez-vous aux chapitres concernant la sécurité.

### Que faire si...

Symptôme	Cause probable	Solution
L'appareil ne fonctionne pas.	L'appareil est éteint.	Mettez l'appareil en marche.
	La fiche du câble d'alimentation n'est pas correctement insérée dans la prise de courant.	Branchez correctement la fiche sur la prise de courant.
	La prise de courant n'est pas alimentée.	Branchez un autre appareil électrique sur la prise de courant. Contactez un électricien qualifié.
L'appareil est bruyant.	L'appareil n'est pas stable.	Assurez-vous de la stabilité de l'appareil.
Le compresseur fonctionne en continu.	La température est mal réglée.	Reportez-vous au chapitre « Fonctionnement ».
	Plusieurs aliments ont été placés dans le congélateur en même temps.	Attendez quelques heures et vérifiez de nouveau la température.
	La température ambiante est trop élevée.	Consultez le tableau des classes climatiques situé sur la plaque signalétique.
	Les aliments introduits dans l'appareil étaient trop chauds.	Laissez refroidir les aliments à température ambiante avant de les ranger dans l'appareil.
	La porte n'est pas fermée correctement.	Reportez-vous au chapitre « Fermeture de la porte ».

Symptôme	Cause probable	Solution
Il y a trop de givre et de glace.	La porte n'est pas fermée correctement ou le joint de porte est déformé ou sale.	Reportez-vous au chapitre « Fermeture de la porte ».
	Le bouchon de la gouttière d'évacuation de l'eau de dégivrage n'est pas bien placé.	Placez correctement le bouchon de la gouttière d'évacuation de l'eau.
	Les aliments ne sont pas correctement emballés.	Emballer les produits de façon plus adaptée.
	La température est mal réglée.	Reportez-vous au chapitre « Fonctionnement ».
De l'eau s'écoule à l'intérieur du réfrigérateur.	L'orifice d'écoulement de l'eau de dégivrage est obstrué.	Nettoyez l'orifice d'écoulement de l'eau de dégivrage.
	Des aliments empêchent l'eau de s'écouler dans le réservoir d'eau.	Assurez-vous que les aliments ne touchent pas la plaque arrière.
La porte est décalée ou touche la grille de ventilation.	L'appareil n'est pas d'aplomb.	Reportez-vous au chapitre « Mise de niveau ».
La température à l'intérieur de l'appareil est trop basse/ élevée.	Le thermostat n'est pas réglé correctement.	Augmentez/réduisez la température.
	La porte n'est pas fermée correctement.	Reportez-vous au chapitre « Fermeture de la porte ».
	La température des aliments est trop élevée.	Laissez les aliments refroidir à température ambiante avant de les ranger dans l'appareil.
	Trop de denrées ont été introduites simultanément.	Introduisez moins de produits en même temps.
	L'épaisseur du givre dépasse 4-5 mm.	Dégivrez l'appareil.
	La porte a été ouverte trop souvent.	Ne laissez la porte ouverte que si c'est nécessaire.
	L'air froid ne circule pas dans l'appareil.	Assurez-vous que de l'air froid circule dans l'appareil.



## Fermeture de la porte

1. Nettoyez les joints de la porte.
2. Si nécessaire, ajustez la porte.  
Reportez-vous au paragraphe « Installation ».
3. Si nécessaire, remplacez les joints de porte défectueux. Contactez votre service après-vente.

## INSTALLATION



**ATTENTION !** Reportez-vous aux chapitres concernant la sécurité.

### Mise en place

Cet appareil doit être installé dans une pièce intérieure sèche et bien ventilée où la température ambiante correspond à la classe climatique indiquée sur la plaque signalétique de l'appareil :

Classe climatique	Température ambiante
SN	+10 °C à +32 °C
N	+16 °C à +32 °C
ST	+16 °C à +38 °C
T	+16 °C à +43 °C



Des problèmes fonctionnels peuvent se produire sur certains types de modèles fonctionnant hors de cette plage de températures. Seul le respect de la plage de températures spécifiée peut garantir un bon fonctionnement de l'appareil. En cas de doute concernant l'emplacement d'installation de l'appareil, veuillez contacter le vendeur, notre service après-vente ou le centre de maintenance le plus proche.

### Emplacement

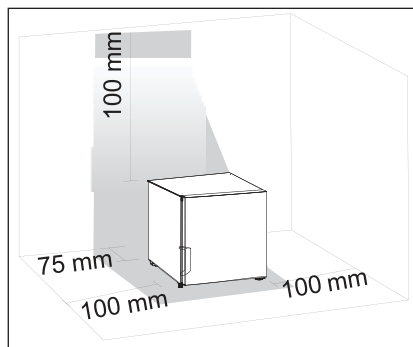


L'appareil doit pouvoir être débranché à tout moment ; il est donc nécessaire que la prise reste accessible après l'installation.

L'appareil doit être installé à bonne distance des sources de chaleur telles que les radiateurs, les chaudières, les rayons directs du soleil, etc. Assurez-vous que l'air circule librement autour de l'appareil. Pour assurer des performances optimales, si l'appareil est installé sous un élément suspendu, la distance entre le haut de l'appareil et l'élément suspendu doit être d'au moins 100 mm. Si possible, évitez de placer l'appareil sous des éléments suspendus. La mise à niveau se fait à l'aide d'un ou de plusieurs pieds réglables à la base de l'appareil.

Il est recommandé de laisser 75 mm d'espace entre la paroi arrière et le mur, au moins 100 mm de chaque côté, 100 mm au-dessus et un espace suffisamment dégagé à l'avant pour permettre l'ouverture des portes à 160 °.

### Réversibilité de la porte

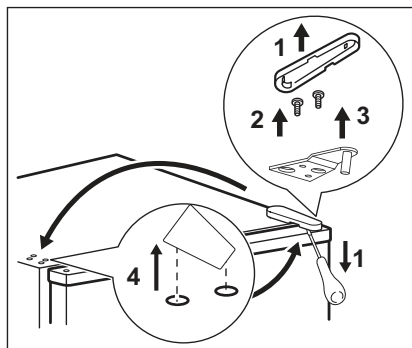


**ATTENTION !** Avant toute intervention, débranchez la fiche de la prise électrique.

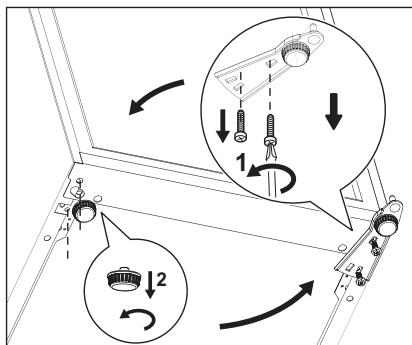


**ATTENTION !** Pour effectuer les opérations suivantes, il est conseillé de se faire aider par une autre personne pour maintenir fermement les portes lors de toute manipulation de l'appareil.

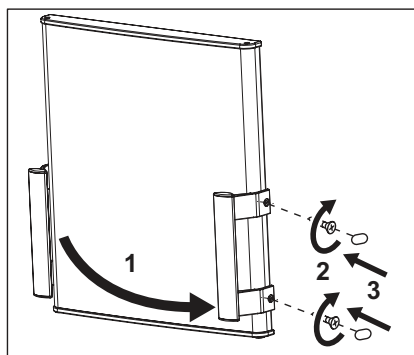
1. Retirez le cache-charnière supérieur.
2. Dévissez les 2 vis de retenue et enlevez la charnière de l'appareil.



3. Enlevez la porte.
4. Dévissez les deux vis fixant la charnière inférieure à la porte (ne retirez pas le pied de fixation qui se trouve sur la charnière). Enlevez la porte.



5. Retirez ensuite le pied gauche comme le montre l'illustration.
6. Montez la charnière de la porte et le pied correspondant sur le côté opposé, puis montez l'autre pied desserré à l'endroit précédent, comme le montre l'illustration. Veillez à bien placer les vis dans l'orifice droit comme illustré ci-contre. Le bord de la charnière est parallèle au flanc de l'appareil.
7. Remontez la porte sur le gond de la charnière inférieure.
8. Pour installer la charnière supérieure de la porte, retirez avec précaution les cache-vis en plastique et remettez-les dans les trous laissés par les vis de retenue de la charnière.
9. Remontez la charnière supérieure à l'aide des 2 vis de retenue en vous assurant que le bord de la porte est parallèle au flanc de l'appareil.
10. Remettez en place le cache-charnière.
11. Déplacez la poignée et les bouchons en plastique de l'autre côté.



**ATTENTION !** Remettez l'appareil en place, mettez-le d'aplomb, attendez quatre heures au moins puis branchez-le à la prise de courant.



Faites une dernière vérification pour vous assurer que :

- Toutes les vis sont bien serrées.
- Le joint magnétique adhère bien à l'appareil.
- La porte s'ouvre et se ferme correctement.

Si la température ambiante est basse (en hiver, par exemple), il se peut que le joint n'adhère pas parfaitement. Dans ce cas, attendez que le joint reprenne sa forme naturelle. Si vous ne souhaitez pas effectuer personnellement les opérations décrites ci-dessus, contactez votre service après-vente. Un technicien du service après-vente procédera à la réversibilité des portes à vos frais.

## Branchement électrique

- Avant de brancher l'appareil, assurez-vous que la tension et la fréquence indiquées sur la plaque signalétique correspondent à celles de votre réseau électrique domestique.
- L'appareil doit être relié à la terre. La fiche du cordon d'alimentation est fournie avec un contact à cette fin.

Si la prise de courant n'est pas mise à la terre, branchez l'appareil à une mise à la terre séparée conformément aux réglementations en vigueur (consultez un technicien spécialisé).

- Le fabricant décline toute responsabilité en cas de non-respect de ces consignes de sécurité.
- Cet appareil est conforme aux directives de la C.E.E.

## INFORMATIONS SUR LA SÉCURITÉ

---

### Caractéristiques techniques


Hauteur	mm	510
Largeur	mm	439
Profondeur	mm	532
Tension	Volts	220-240
Fréquence	Hz	50


Les caractéristiques techniques figurent sur la plaque signalétique située à l'extérieur

ou à l'intérieur de l'appareil et non sur l'étiquette énergétique.

## EN MATIÈRE DE PROTECTION DE L'ENVIRONNEMENT

---

Recyclez les matériaux portant le symbole . Déposez les emballages dans les conteneurs prévus à cet effet. Merci d'aider à protéger l'environnement et la santé de tous en recyclant les déchets issus d'appareils électriques

et électroniques. Ne jetez pas les appareils portant le symbole  avec les ordures ménagères. Apportez le produit à un recycleur local ou contactez le service municipal.









